

## เอกสารแจ้งเปลี่ยนแปลงชื่อโครงการ



วันที่ 12 กันยายน 2554

เรื่อง แจ้งการเปลี่ยนแปลงชื่อโครงการ

เรียน เลขาธิการสำนักงานนโยบาย และแผนทรัพยากรธรรมชาติและสิ่งแวดล้อม

อ้างถึง หนังสือสำนักงานนโยบายและแผนทรัพยากรธรรมชาติและสิ่งแวดล้อม ที่ ทส. 1009.8/ 8000

ตามที่บริษัท เกษมกิจ จำกัด ได้จัดทำรายงานการวิเคราะห์ผลกระทบสิ่งแวดล้อม ชื่อโครงการ โรงแรมขนาด 153 ห้อง ตามโฉนดที่ดินเลขที่ 37017-37023, 101694, 102310 และน.ส.3 ก เลขที่ 293 จำนวน ห้องพัก 153 ห้อง และได้รับความเห็นชอบแล้วนั้น

ทั้งนี้ บริษัทฯ ได้มีการเปลี่ยนแปลงชื่อโครงการ จากเดิมชื่อ โครงการโรงแรมขนาด 153 ห้อง ตามที่ได้จัดทำรายงาน เป็นชื่อโครงการโรงแรม แคนทารี ฮิลล์ เชียงใหม่ (KANTARY HILLS HOTEL)

จึงเรียนมาเพื่อทราบ

ด้วยความนับถือ

(นายณรงค์ ธรรมชัยโสภิต)

ผู้จัดการทั่วไป

(ไพเลิศ เชียวคำ)

เจ้าหน้าที่ตรวจ - รับเอกสารงานสารบรรณ

สำนักงานนโยบายและแผนทรัพยากรธรรมชาติและสิ่งแวดล้อม

วันที่...../...../.....

๒๓๙ ๒๕๕๔

บริษัท เกษมกิจ จำกัด  
KASEMKIJ CO., LTD.

เลขที่ 120 อาคารเกษมกิจ ถนนสีลม แขวงสุริยวงศ์ เขตบางรัก กรุงเทพฯ 10500 โทร. (66) 0-2233-8989-98 โทรสาร. (66) 0-2267-0362 E-mail: enquiries@kasemkij.com  
Kasemkij Building 120 Silom Road, Suriyawongse, Bangrak, Bangkok 10500, THAILAND. Tel. (66) 0-2233-8989-98 Fax. (66) 0-2267-0362 www.kasemkij.com

หนังสือผลการพิจารณารายงานการวิเคราะห์ผลกระทบสิ่งแวดล้อม

โครงการ Kantary Hills Hotel Chiangmai



ที่ ทส 1009/ 8617

สำนักงานนโยบายและแผน

ทรัพยากรธรรมชาติและสิ่งแวดล้อม

60/1 ซอยพินุลวิวัฒนา 7 ถนนพระรามที่ 6

กรุงเทพฯ 10400

23 สิงหาคม 2548

เรื่อง รายงานการวิเคราะห์ผลกระทบสิ่งแวดล้อมโครงการโรงแรมขนาด 153 ห้อง  
ของบริษัท เกษมกิจ จำกัด

เรียน กรรมการผู้จัดการบริษัท เกษมกิจ จำกัด

อ้างถึง หนังสือสำนักงานนโยบายและแผนทรัพยากรธรรมชาติและสิ่งแวดล้อม ที่ ทส 1009/4727  
ลงวันที่ 4 พฤษภาคม 2548

- สิ่งที่ส่งมาด้วย 1. เงื่อนไขที่โครงการโรงแรมขนาด 153 ห้อง ของบริษัท เกษมกิจ จำกัด ต้องยึดถือ  
ปฏิบัติอย่างเคร่งครัด
2. แนวทางการเสนอรายงานผลการปฏิบัติตามมาตรการป้องกันและแก้ไขผลกระทบ  
สิ่งแวดล้อมและมาตรการติดตามตรวจสอบคุณภาพสิ่งแวดล้อม

ตามหนังสือที่อ้างถึง สำนักงานนโยบายและแผนทรัพยากรธรรมชาติและสิ่งแวดล้อม  
ได้แจ้งผลการพิจารณารายงานการวิเคราะห์ผลกระทบสิ่งแวดล้อมโครงการโรงแรมขนาด 153 ห้อง ของ  
บริษัท เกษมกิจ จำกัด ตั้งอยู่ที่เลขที่ 44/2 ถนนนิมมานเหมินท์ ตำบลสุเทพ อำเภอเมือง จังหวัด  
เชียงใหม่ พื้นที่ 6 - 2 - 44 ไร่ (นส.3ก. เลขที่ 304/56, 754/56, 293 และโฉนดที่ดินเลขที่ 37017 ถึง  
37023) จำนวนห้องพัก 153 ห้อง จัดทำรายงานโดยบริษัท เมทริกซ์ แอสโซซิเอท จำกัด ซึ่ง  
คณะกรรมการผู้ชำนาญการพิจารณารายงานการวิเคราะห์ผลกระทบสิ่งแวดล้อมด้านโครงการที่พัก  
อาศัย บริการชุมชนและสถานที่พักตากอากาศ ในการประชุมครั้งที่ 16/2548 เมื่อวันที่ 25 เมษายน  
2548 มีมติไม่เห็นชอบรายงานการวิเคราะห์ผลกระทบสิ่งแวดล้อมโครงการโรงแรมขนาด 153 ห้อง ของ  
บริษัท เกษมกิจ จำกัด โดยให้แก้ไขและเพิ่มเติมรายละเอียดให้ชัดเจนครบถ้วน ความละเอียดดังแจ้งแล้ว  
นั้น ต่อมาบริษัท เกษมกิจ จำกัด ได้เสนอรายงานชี้แจงเพิ่มเติมให้สำนักงานดำเนินการตามขั้นตอนการ  
พิจารณารายงาน

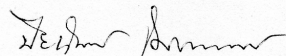
2/สำนักงาน...



สำนักงานนโยบายและแผนทรัพยากรธรรมชาติและสิ่งแวดล้อม ได้พิจารณารายงานการวิเคราะห์ผลกระทบสิ่งแวดล้อมฉบับดังกล่าว และเสนอต่อคณะกรรมการผู้ชำนาญการพิจารณารายงานการวิเคราะห์ผลกระทบสิ่งแวดล้อมด้านโครงการที่พักอาศัย บริการชุมชนและสถานที่พักตากอากาศ ในการประชุมครั้งที่ 27/2548 เมื่อวันที่ 15 กรกฎาคม 2548 ซึ่งคณะกรรมการผู้ชำนาญการมีมติเห็นชอบรายงานการวิเคราะห์ผลกระทบสิ่งแวดล้อมโครงการโรงแรมขนาด 153 ห้อง ของบริษัท เกษมกิจ จำกัด โดยให้โครงการปฏิบัติตามเงื่อนไขที่โครงการโรงแรมขนาด 153 ห้อง ของบริษัท เกษมกิจ จำกัด ต้องยึดถือปฏิบัติอย่างเคร่งครัด และแนวทางการเสนอรายงานผลการปฏิบัติตามมาตรการป้องกันและแก้ไขผลกระทบสิ่งแวดล้อม และมาตรการติดตามตรวจสอบคุณภาพสิ่งแวดล้อม ดังรายละเอียดตามสิ่งที่ส่งมาด้วย 1 และ 2 ทั้งนี้ โครงการจะต้องปฏิบัติตามกฎหมายอื่นใดที่เกี่ยวข้องด้วย นอกจากนี้โครงการจะต้องประสานกับผู้จัดทำรายงานให้ดำเนินการรวบรวมรายละเอียดข้อมูลทั้งหมดตามลำดับการพิจารณาของคณะกรรมการผู้ชำนาญการ จัดทำเป็นรายงานฉบับสมบูรณ์พร้อมแผ่นบันทึกข้อมูล (CD-ROM) ในรูปแบบของ Digital File (pdf) Adobe Acrobat และเสนอต่อสำนักงานภายในเวลา 1 เดือน เพื่อใช้เป็นเอกสารอ้างอิงและส่งให้หน่วยงานที่เกี่ยวข้องต่อไป

จึงเรียนมาเพื่อโปรดดำเนินการต่อไป

ขอแสดงความนับถือ



(นางปิยนันท์ โสภณภณภรณ์)

นักวิชาการสิ่งแวดล้อม 8ว.

รักษาราชการแทน

ผู้อำนวยการสำนักวิเคราะห์ผลกระทบสิ่งแวดล้อม

ปฏิบัติราชการแทน

เลขาธิการสำนักงานนโยบายและแผนทรัพยากรธรรมชาติและสิ่งแวดล้อม

สำนักวิเคราะห์ผลกระทบสิ่งแวดล้อม

โทรศัพท์ 02-298-6157, 02-271-4232 – 8 ต่อ 245

โทรสาร 02-279 -2792 , 02-278 -5469

## เงื่อนไขมาตรการป้องกัน และแก้ไขผลกระทบสิ่งแวดล้อม

### โครงการ Kantary Hills Hotel Chiangmai

สิ่งที่ส่งมาด้วย 1

#### **เงื่อนไขที่โครงการโรงแรมขนาด 153 ห้อง ของบริษัท เกษมกิจ จำกัด ต้องยึดถือปฏิบัติอย่างเคร่งครัด**

โครงการจะต้องปฏิบัติตามมาตรการป้องกันและแก้ไขผลกระทบสิ่งแวดล้อม และมาตรการติดตามตรวจสอบคุณภาพสิ่งแวดล้อม ตามที่เสนอไว้ในรายงานการวิเคราะห์ผลกระทบสิ่งแวดล้อมโครงการโรงแรมขนาด 153 ห้อง ของบริษัท เกษมกิจ จำกัด ตั้งอยู่ที่เลขที่ 44/2 ถนนนิมมานเหมินท์ ตำบลสุเทพ อำเภอเมือง จังหวัดเชียงใหม่ พื้นที่ 6-2-44 ไร่ (นส.3ก. เลขที่ 304/56, 754/56, 293 และโฉนดที่ดินเลขที่ 37017 ถึง 37023 ) จำนวนห้องพัก 153 ห้อง จัดทำรายงานโดยบริษัท เมทริกซ์ แอสโซซิเอท จำกัด และตามมติคณะกรรมการผู้ชำนาญการพิจารณารายงานการวิเคราะห์ผลกระทบสิ่งแวดล้อมด้านโครงการที่พักอาศัย บริการชุมชนและสถานที่พักตากอากาศ ดังรายละเอียด ต่อไปนี้

1. โครงการจะต้องยึดถือปฏิบัติตามมาตรการป้องกันและแก้ไขผลกระทบสิ่งแวดล้อม และมาตรการติดตามตรวจสอบคุณภาพสิ่งแวดล้อม ตามที่เสนอไว้ในรายงานการวิเคราะห์ผลกระทบสิ่งแวดล้อมโครงการโรงแรมขนาด 153 ห้อง ของบริษัท เกษมกิจ จำกัด และรายละเอียดในเอกสารแนบอย่างเคร่งครัด

2. โครงการจะต้องบันทึกผลการติดตามตรวจสอบการดำเนินการหรือการปฏิบัติตามมาตรการป้องกันและแก้ไขผลกระทบสิ่งแวดล้อม และมาตรการติดตามตรวจสอบคุณภาพสิ่งแวดล้อม ตามที่เสนอไว้ในรายงาน และส่งผลการดำเนินการมายังหน่วยงานผู้อนุญาตและสำนักงานนโยบายและแผนทรัพยากรธรรมชาติและสิ่งแวดล้อม ตามแนวทางการเสนอรายงานผลการปฏิบัติตามมาตรการป้องกันและแก้ไขผลกระทบสิ่งแวดล้อม และมาตรการติดตามตรวจสอบคุณภาพสิ่งแวดล้อม รายละเอียดตามสิ่งที่ส่งมาด้วย 2

3. หากโครงการจะเปลี่ยนแปลงรายละเอียดโครงการ รวมทั้งมาตรการป้องกันและแก้ไขผลกระทบสิ่งแวดล้อม และมาตรการติดตามตรวจสอบคุณภาพสิ่งแวดล้อมแตกต่างจากที่เสนอไว้ในรายงาน โครงการจะต้องเสนอรายละเอียดการเปลี่ยนแปลงดังกล่าวให้หน่วยงานผู้อนุญาต และสำนักงานนโยบายและแผนทรัพยากรธรรมชาติและสิ่งแวดล้อม เพื่อนำเสนอคณะกรรมการผู้ชำนาญการ พิจารณาให้ความเห็นชอบด้านสิ่งแวดล้อมก่อนดำเนินการเปลี่ยนแปลงใด ๆ

4. หากได้รับการร้องเรียนจากประชาชนว่าได้รับความเดือดร้อนรำคาญจากกิจกรรมการดำเนินโครงการ หรือโครงการก่อให้เกิดความเสียหายแก่สาธารณสมบัติ เจ้าของโครงการจะต้องดำเนินการแก้ไขปัญหาดังกล่าวโดยเร็ว และแจ้งหน่วยงานผู้อนุญาต สำนักงานนโยบายและแผนทรัพยากรธรรมชาติและสิ่งแวดล้อม และหน่วยงานที่เกี่ยวข้อง เพื่อหาแนวทางและมาตรการในการแก้ไขปัญหาต่อไป

หน้า.....1.....ทั้งหมด.....๕7.....หน้า  
ลงชื่อ..........ผู้รับรอง

ตารางที่ 1 รายการแสดงผลกระทบสิ่งแวดล้อมที่สำคัญ มาตรการป้องกันและแก้ไขผลกระทบสิ่งแวดล้อม มาตรการติดตามตรวจสอบผลกระทบสิ่งแวดล้อม ระยะก่อสร้าง

องค์ประกอบทางสิ่งแวดล้อมและ คุณค่าต่างๆ	ผลกระทบสิ่งแวดล้อมที่สำคัญ	มาตรการป้องกันและแก้ไขผลกระทบสิ่งแวดล้อม	มาตรการติดตามตรวจสอบผลกระทบ สิ่งแวดล้อม
1.ทรัพยากรสิ่งแวดล้อมด้านกายภาพ 1.1) สภาพภูมิประเทศ	- มีการถมดินเพื่อปรับสภาพพื้นที่บางส่วน ดังนั้นจะมีการเปลี่ยนแปลงระดับความลาดชันเพียงเล็กน้อย	- จัดทำรั้ว/กำแพงรอบบริเวณพื้นที่ก่อสร้างเพื่อคั่นภูมิทัศน์ - ควบคุมการก่อสร้าง ให้เป็นไปตามแบบแปลนการออกแบบ ✓ จัดทำรั้วโดยรอบพื้นที่โครงการ	- - -
1.2) สภาพภูมิอากาศ/คุณภาพอากาศ	- ฝุ่นละอองจากการก่อสร้าง  - ฝุ่นละอองจากการจราจรรถ/ขนส่งวัสดุก่อสร้าง	✓ ฉีดพ่นน้ำบริเวณพื้นที่ก่อสร้าง/ช่วงที่มีการขนส่งวัสดุก่อสร้างเพื่อลดฝุ่นละออง - ใช้ผ้าใบหรือวัสดุที่คล้ายกันกันอาคาร โดยยึดติดกับผนังด้านนอกมีความสูงเท่ากับ ความสูงของอาคารขณะก่อสร้างตลอดแนวอาคาร และจะต้องรักษาให้อยู่ในสภาพปิดตลอดการก่อสร้าง ✓ จำกัดความเร็วรถบรรทุกขนส่งวัสดุอุปกรณ์ก่อสร้างให้มีความเร็วไม่เกิน 30 กิโลเมตร/ ชั่วโมง ซึ่ง US EPA, 1987 ระบุว่าสามารถลดการฟุ้งกระจายของฝุ่นละอองได้ร้อยละ 60	- - - -

บริษัท เมทริกซ์ แอสโซซิเอท จำกัด

สรุปมาตรการป้องกัน / ลดผลกระทบสิ่งแวดล้อม และแผนการติดตามตรวจสอบผลกระทบสิ่งแวดล้อม

2

เอกสารแนบ

องค์ประกอบทางสิ่งแวดล้อมและ คุณค่าต่างๆ	ผลกระทบสิ่งแวดล้อมที่สำคัญ	มาตรการป้องกันและแก้ไขผลกระทบสิ่งแวดล้อม	มาตรการติดตามตรวจสอบผลกระทบ สิ่งแวดล้อม
		✓ ในการบรรทุกวัสดุก่อสร้างให้จัดหาวัสดุปิดคลุมที่บรรทุกให้มิดชิดเพื่อป้องกันการปลิวฟุ้งและร่วงหล่นของวัสดุที่บรรทุกมา	- ตรวจสอบการปิดคลุมความเร็ว และช่วงเวลาการจราจร ตลอดจนเวลาที่มีการบรรทุกดินและวัสดุก่อสร้าง
1.3) เสียงและความสั่นสะเทือน	- เสียงดังจากการก่อสร้าง	✓ การทำฐานรากจะใช้เสาเข็มเจาะในการก่อสร้างอาคารภายในโครงการ เพื่อลดแรงสั่นสะเทือนและเสียงดังรบกวน - จัดทำรั้วรอบพื้นที่ก่อสร้างเพื่อลดเสียงดังจากการก่อสร้าง - จำกัดระยะเวลาการทำงานที่ทำให้เกิดเสียงดัง โดยให้ทำการก่อสร้างในช่วงเวลา 9.00-17.00 น. และงดกิจกรรมที่ทำให้เกิดเสียงดังในเวลาพักผ่อนของประชาชน โดยรอบโครงการใกล้เคียง - ตรวจสอบเครื่องจักร เครื่องยนต์ ให้มีสภาพดีพร้อมใช้งานอยู่เสมอ เพื่อเป็นการลดผลกระทบด้านเสียงและแรงสั่นสะเทือน - กำหนดระยะเวลาการทำงานของคนงานที่ได้รับเสียงให้เป็นไปตามประกาศของกระทรวงมหาดไทย	- - - - -

บริษัท เมทริกซ์ แอสโซซิเอท จำกัด

สรุปมาตรการป้องกัน / ลดผลกระทบสิ่งแวดล้อม และแผนการติดตามตรวจสอบผลกระทบสิ่งแวดล้อม

3

องค์ประกอบทางสิ่งแวดล้อมและคุณค่าต่างๆ	ผลกระทบสิ่งแวดล้อมที่สำคัญ	มาตรการป้องกันและแก้ไขผลกระทบสิ่งแวดล้อม	มาตรการติดตามตรวจสอบผลกระทบสิ่งแวดล้อม
1.4) ทรัพยากรดินและการชะล้างพังทลายของดิน	- การปรับสภาพพื้นที่เพื่อเตรียมการก่อสร้างอาจมีการชะล้างดิน	- จัดทำทึบดินและแนวรั้วรอบพื้นที่โครงการเพื่อป้องกันตะกอนดินไหลลงสู่ท่อระบายน้ำสาธารณะ - บริเวณที่ว่างปราศจากสิ่งปกคลุมร้อยละ 63 จัดให้เป็นถนนภายในโครงการ และพื้นที่สีเขียว ซึ่งจะปลูกต้นไม้ เพื่อปกคลุมดินและช่วยป้องกันการชะล้างพังทลายของดิน ✓ โครงการจะใช้วิธีการก่อสร้างแบบใช้ Sheet Pile และระบบค้ำยันแบบ Braced Out เพื่อป้องกันการพังทลายของดินในระหว่างการก่อสร้างขึ้นที่ดิน	- - -

หน้า 4 ทั้งหมด 22 หน้า

ลงชื่อ 8/0: ผู้รับรอง

บริษัท แกมมิ่ง เอสโซซิเอตส์ จำกัด

สรุปมาตรการป้องกัน / ลดผลกระทบสิ่งแวดล้อม และแผนการติดตามตรวจสอบผลกระทบสิ่งแวดล้อม

4

องค์ประกอบทางสิ่งแวดล้อมและคุณค่าต่างๆ	ผลกระทบสิ่งแวดล้อมที่สำคัญ	มาตรการป้องกันและแก้ไขผลกระทบสิ่งแวดล้อม	มาตรการติดตามตรวจสอบผลกระทบสิ่งแวดล้อม
1.5) ทรัพยากรน้ำผิวดิน	- น้ำเสียจากคนงานก่อสร้าง/กิจกรรมการก่อสร้าง	- จัดให้มีบ่อดักตะกอนสำหรับน้ำเสียจากกิจกรรมการก่อสร้าง เพื่อคัดแยกดินและทรายที่เกื้อหนุนอุปกรณ์และอุปกรณ์ และปล่อยให้น้ำซึมลงดิน/ระเหยแห้ง ไปเองตามธรรมชาติ ✓ จัดให้มีห้องสุขาสำหรับคนงานก่อสร้างรวม 5 ที่ (คนงาน 20 คน/ที่) ✓ ใช้ระบบบ่อเกรอะบ่อซึมสำหรับบำบัดน้ำเสียจากการใช้น้ำของคนงาน - สูบภาคตะกอนจากบ่อเกรอะ 3 เดือน/ครั้ง	- - - -
2. ทรัพยากรสิ่งแวดล้อมด้านชีวภาพ			
2.1) ทรัพยากรชีวภาพบนบก	-	-	-
2.2) ทรัพยากรชีวภาพ ในน้ำ	-	-	-
3. คุณค่าการใช้ประโยชน์ของมนุษย์			
3.1) การให้น้ำ	-	✓ จัดให้มีถังเก็บน้ำสำรองสำหรับใช้ช่วงก่อสร้างในพื้นที่ก่อสร้าง - ระดมช่างให้คนงานใช้น้ำอย่างประหยัด	- -
3.2) การใช้ที่ดิน	-	-	-
3.3) การใช้ไฟฟ้า	-	- แนะนำให้คนงานใช้ไฟฟ้าอย่างประหยัด	-

หน้า 5 ทั้งหมด 22 หน้า

ลงชื่อ 8/0: ผู้รับรอง

บริษัท แกมมิ่ง เอสโซซิเอตส์ จำกัด

สรุปมาตรการป้องกัน / ลดผลกระทบสิ่งแวดล้อม และแผนการติดตามตรวจสอบผลกระทบสิ่งแวดล้อม

5

องค์ประกอบทางสิ่งแวดล้อมและ คุณค่าต่างๆ	ผลกระทบต่อสิ่งแวดล้อมที่สำคัญ	มาตรการป้องกันและแก้ไขผลกระทบสิ่งแวดล้อม	มาตรการติดตามตรวจสอบผลกระทบ สิ่งแวดล้อม
3.4) การคมนาคม	- รถบรรทุกที่ขนส่งวัสดุอุปกรณ์ก่อสร้าง	- จำกัดความเร็วของรถบรรทุก ช่วงที่ผ่านชุมชน ไม่ให้เกิน 30 กม./ชั่วโมง ✓ จัดตั้งจุดตรวจและตั้งสัญญาณ และห้ามมิให้ รถบรรทุกจอด หรือวางวัสดุอุปกรณ์บริเวณ ด้านหน้าและด้านข้าง เนื่องจากจะกีดขวางทาง จราจร	- -
3.5) การจัดการมูลฝอย	- มูลฝอยจากการก่อสร้าง 0.30 ลบ.ม./วัน และ เศษวัสดุจากการก่อสร้าง	✓ จัดพื้นที่กองวัสดุก่อสร้าง ไม่ปล่อยให้กระจัด กระจายหลายจุดเพื่อความเป็นระเบียบและ สะดวกต่อการจัดเก็บ โดยกองแยกระหว่าง เศษวัสดุที่สามารถนำไปใช้หรือขายได้กับ เศษวัสดุที่จะต้องนำไปทิ้ง ✓ จัดภาชนะรองรับมูลฝอยขนาด 100 ลิตร จำนวน 6 ถัง (ถังขยะเปียก 3 ถัง และถังขยะ แห้ง 3 ถัง) เพื่อรองรับขยะจากคนงานและรอ การเก็บขนจากเทศบาลนครเชียงใหม่ - คัดต่อเทศบาลนครเชียงใหม่เข้ามาดำเนินการ เก็บขนขยะของคนงานก่อสร้าง > ชี้แจงว่า - คัดแยกมูลฝอย - กำชับให้คนงานทิ้งขยะมูลฝอยลงในภาชนะ รองรับที่จัดเตรียมไว้อย่างเคร่งครัด	- - - - - - - - หน้า 6 ทั้งหมด 22 หน้า ลงชื่อ.....ผู้รับผิดชอบ

บริษัท เมทริกซ์ แอสโซซิเอตส์ จำกัด

สรุปมาตรการป้องกัน / ลดผลกระทบสิ่งแวดล้อม และแผนการติดตามตรวจสอบผลกระทบสิ่งแวดล้อม

6

องค์ประกอบทางสิ่งแวดล้อมและ คุณค่าต่างๆ	ผลกระทบต่อสิ่งแวดล้อมที่สำคัญ	มาตรการป้องกันและแก้ไขผลกระทบสิ่งแวดล้อม	มาตรการติดตามตรวจสอบผลกระทบ สิ่งแวดล้อม
3.7) การระบายน้ำและป้องกันน้ำ ท่วม	-	-	-
4. คุณค่าต่อคุณภาพชีวิต 4.1) อาชีวอนามัยและความปลอดภัย	-	- จัดหาอุปกรณ์นิรภัยให้คนงานใช้ในการ ก่อสร้าง ✓ จัดมาตรการความปลอดภัย ดูแลบริเวณทาง เข้า-ออกโครงการ ✓ ติดป้ายเตือนอันตรายพื้นที่ก่อสร้าง - จัดหาแหล่งน้ำสะอาดให้แก่งานใช้ในการ อุปโภคบริโภค - จัดระบบบ่อเกรอะ-ซึมรับน้ำเสียจากห้องสุขา และจากกิจกรรมอื่นๆของคนงาน - จัดหาห้องสุขา จำนวน 5 ห้อง ซึ่งเพียงพอกับ คนงานก่อสร้าง จำนวน 100 คน ตามสัดส่วน ที่กำหนดให้ห้องสุขาอย่างน้อย 1 ห้อง ต่อ คนงาน 20 คน - จัดหาถังใส่มูลฝอยไว้ตามจุดต่าง ๆ บริเวณ สำนักงานคนงานก่อสร้าง และที่พักคนงาน จำนวน 6 ถัง (ถังขนาด 100 ลิตร)	- - - - - - - หน้า 7 ทั้งหมด 22 หน้า ลงชื่อ.....ผู้รับผิดชอบ

บริษัท เมทริกซ์ แอสโซซิเอตส์ จำกัด

สรุปมาตรการป้องกัน / ลดผลกระทบสิ่งแวดล้อม และแผนการติดตามตรวจสอบผลกระทบสิ่งแวดล้อม

7



องค์ประกอบทางสิ่งแวดล้อมและคุณค่าต่างๆ	ผลกระทบต่อสิ่งแวดล้อมที่สำคัญ	มาตรการป้องกันและแก้ไขผลกระทบต่อสิ่งแวดล้อม	มาตรการติดตามตรวจสอบผลกระทบสิ่งแวดล้อม
4.2) การบรรเทาสาธารณภัยและการป้องกันอัคคีภัย	-	<ul style="list-style-type: none"> <li>- ติดตั้งถังดับเพลิงเคมี</li> <li>- ฝึกอบรมการใช้งานถังดับเพลิงแก่คนงานให้สามารถใช้งานได้ถูกต้องวิธี และอบรมให้คนงานทราบถึงวิธีการแจ้งเหตุ</li> <li>- กำหนดพื้นที่ควบคุมกระบวนการผลิต เครื่องมือเครื่องจักรที่อาจเกิดอัคคีภัยและพื้นที่เสี่ยงต่อการเกิดเพลิงไหม้</li> </ul>	-
4.3) สาธารณสุข	-	<ul style="list-style-type: none"> <li>- จัดให้มีเครื่องมือ/อุปกรณ์สำหรับใช้ในการปฐมพยาบาลเบื้องต้น</li> <li>- จัดให้มีระบบสาธารณสุขโรคต่างๆ เช่น น้ำดื่ม น้ำใช้ ที่สะอาด และภาชนะในการรองรับขยะให้เพียงพอ</li> </ul>	-
4.4) ทัศนียภาพและสุนทรียภาพ	- มุมมองจากภายนอกโครงการ	- ดูแลการก่อสร้างโครงการให้เป็นไปตามแบบภูมิสถาปัตย์ที่ได้ออกแบบไว้	-
4.5) สภาพเศรษฐกิจและสังคม	- เพิ่มรายได้ของชุมชนบริเวณใกล้เคียง	-	-

หน้า 8 ทั้งหมด 23 หน้า  
ลงชื่อ:  ผู้รับรอง

บริษัท แมทริกซ์ แอสโซซิเอตส์ จำกัด

สรุปมาตรการป้องกัน / ลดผลกระทบต่อสิ่งแวดล้อม และแผนการติดตามตรวจสอบผลกระทบสิ่งแวดล้อม

8

**ตารางที่ 2** รายการแสดงผลกระทบสิ่งแวดล้อมที่สำคัญ มาตรการป้องกันและแก้ไขผลกระทบต่อสิ่งแวดล้อม มาตรการติดตามตรวจสอบผลกระทบสิ่งแวดล้อม ระยะดำเนินการ

องค์ประกอบทางสิ่งแวดล้อมและคุณค่าต่างๆ	ผลกระทบต่อสิ่งแวดล้อมที่สำคัญ	มาตรการป้องกันและแก้ไขผลกระทบต่อสิ่งแวดล้อม	มาตรการติดตามตรวจสอบผลกระทบสิ่งแวดล้อม
1.ทรัพยากรสิ่งแวดล้อมด้านกายภาพ 1.1 สภาพภูมิประเทศ	- มีการเปลี่ยนสภาพจากบ้านพักอาศัยขนาด 2 ชั้น เป็นที่ตั้งของอาคารโรงแรม อาคารสัมมนา และอาคารพักอาศัยของพนักงาน ซึ่งมีความกลมกลืนกับสภาพอาคารบริเวณข้างเคียง	<ul style="list-style-type: none"> <li>- จัดให้มีพื้นที่สีเขียวขนาด 1,632.30 ตร.ม. โดยปลูกต้นไม้ เช่น ไม้สักอินเดียน หางนกยูง ปีน(กาสะลอง) พลับพลึง เข็ม เฟื่องฟ้า โมก และหญ้า เพื่อให้เกิดความสวยงามและทัศนียภาพที่ดี แสดงถึงรูปที่ 1</li> <li>- จัดให้มีเจ้าหน้าที่ดูแลพื้นที่สีเขียวให้มีสภาพสมบูรณ์ และสวยงามตลอดระยะเวลาดำเนินการ</li> <li>- คงสภาพต้นไม้บริเวณโครงการไว้ให้มากที่สุด เพื่อเป็นร่มเงาและปกคลุมดิน</li> </ul>	-
1.2 สภาพภูมิอากาศ/คุณภาพอากาศ	-	-	-
1.3) เสียงและความสั่นสะเทือน	-	-	-
1.4) ทรัพยากรดินและการชะล้างพังทลายของดิน	-	-	-

หน้า 9 ทั้งหมด 23 หน้า  
ลงชื่อ:  ผู้รับรอง

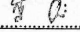
บริษัท แมทริกซ์ แอสโซซิเอตส์ จำกัด

สรุปมาตรการป้องกัน / ลดผลกระทบต่อสิ่งแวดล้อม และแผนการติดตามตรวจสอบผลกระทบสิ่งแวดล้อม

9

องค์ประกอบทางสิ่งแวดล้อมและคุณค่าต่างๆ	ผลกระทบต่อสิ่งแวดล้อมที่สำคัญ	มาตรการป้องกันและแก้ไขผลกระทบสิ่งแวดล้อม	มาตรการติดตามตรวจสอบผลกระทบสิ่งแวดล้อม
1.5. ทรัพยากรน้ำผิวดิน	- น้ำเสียจากกิจกรรมการใช้น้ำของพนักงานและผู้พักอาศัย 160 ลูกบาศก์เมตร/วัน	- จัดให้ติดตั้งระบบบำบัดน้ำเสียชนิดเติมอากาศแบบมีตัวกลาง (Contact Aeration System) ซึ่งประกอบด้วย 4 ส่วนบำบัดคือ ส่วนดักไขมัน ส่วนแยกตะกอน ส่วนเติมอากาศแบบมีตัวกลาง และส่วนตกตะกอน ซึ่งมีประสิทธิภาพในการบำบัดได้ร้อยละ 90 จำนวน 3 ชุด ประกอบด้วยระบบบำบัดน้ำเสียขนาด 135 ลบ.ม./วัน สำหรับอาคารโรงแรม ขนาด 13.5 ลบ.ม./วัน สำหรับอาคารสัมมนา และขนาด 15.30 ลบ.ม./วัน สำหรับอาคารพักอาศัยของพนักงาน เพื่อบำบัดน้ำเสียที่เกิดขึ้นจากแต่ละอาคาร แสดงผังรูปที่ 2 - จัดให้มีการนำน้ำทิ้งนี้ไปใช้ผ่านการบำบัดแล้วมาหมุนเวียนใช้ป็นน้ำสำหรับรดน้ำต้นไม้บริเวณพื้นที่สีเขียวภายในโครงการ โดยไม่มีการระบายน้ำทิ้งออกนอกโครงการ ยกเว้นในช่วงฤดูฝน	- ตรวจสอบประสิทธิภาพการทำงานของระบบบำบัดน้ำเสียของโครงการทุก 1 เดือน โดยตรวจวัดคุณภาพน้ำก่อนเข้าและหลังผ่านระบบ ซึ่งมีพารามิเตอร์ที่ตรวจวัด คือ BOD pH SS Oil&Grease และ TKN - ตรวจสอบประสิทธิภาพการทำงานของระบบ เครื่องมือ และอุปกรณ์ทุก 1 เดือน และทันทีเมื่อเกิดปัญหา
2. ทรัพยากรสิ่งแวดล้อมด้านกายภาพ			
2.1) ทรัพยากรชีวภาพบนบก	-	-	-
2.2) ทรัพยากรชีวภาพในน้ำ	-	-	-

หน้า 10 ถึงหน้า 23

ลงชื่อ:  ผู้รับทราบ

บริษัท แมทริคซ์ แอสโซซิเอตส์ จำกัด

สรุปมาตรการป้องกัน / ลดผลกระทบสิ่งแวดล้อม และแผนการติดตามตรวจสอบผลกระทบสิ่งแวดล้อม

10

องค์ประกอบทางสิ่งแวดล้อมและคุณค่าต่างๆ	ผลกระทบต่อสิ่งแวดล้อมที่สำคัญ	มาตรการป้องกันและแก้ไขผลกระทบสิ่งแวดล้อม	มาตรการติดตามตรวจสอบผลกระทบสิ่งแวดล้อม
3. คุณค่าการใช้ประโยชน์ของมนุษย์ 3.1) การใช้น้ำ	- ความต้องการใช้น้ำเฉลี่ย 182 ลบ.ม./วัน โดยแบ่งเป็นอาคารโรงแรม 150 ลบ.ม./วัน อาคารสัมมนา 15 ลบ.ม./วัน และอาคารพักอาศัยของพนักงาน 17 ลบ.ม./วัน โดยทั้งโครงการมีปริมาณการใช้น้ำในช่วงสูงสุด 409.50 ลบ.ม./วัน	- จัดให้มีถังเก็บน้ำใต้อาคารโรงแรมขนาด 276 ลบ.ม. เพื่อรับน้ำจากสำนักงานประปาเชียงใหม่ - จัดให้มีถังเก็บน้ำใต้ของอาคารโรงแรมขนาด 200 ลบ.ม. เพื่อเก็บน้ำไว้ใช้สำหรับอาคารโรงแรม และแจกจ่ายน้ำไปยังส่วนต่างๆ ของโครงการ - จัดให้มีถังเก็บน้ำใต้ดินอาคารสัมมนาขนาด 15 ลบ.ม. เพื่อกักเก็บน้ำไว้ใช้สำหรับอาคารสัมมนา - จัดให้มีถังเก็บน้ำใต้ดินอาคารสัมมนาขนาด 17 ลบ.ม. เพื่อกักเก็บน้ำไว้ใช้สำหรับอาคารพักพนักงาน	- ตรวจสอบความเรียบร้อยของระบบท่อประปา (ท่อส่ง/จ่ายน้ำ) ว่าอยู่ในสภาพใช้งานได้อย่างน้อย 1 ครั้ง/ปี
3.2) การใช้ที่ดิน	-	-	-
3.3) การใช้ไฟฟ้า	- ความต้องการใช้ไฟฟ้าประมาณ 1000 KVA	- ติดตั้งหม้อแปลงไฟฟ้าขนาด 1600 KVA เพื่อลดแรงดันจากไฟฟ้าแรงสูงเป็นไฟฟ้าแรงดันต่ำเข้าสู่แผงวงจรไฟฟ้าหลัก และแจกจ่ายไปยังส่วนต่างๆ ของโครงการ - จัดให้มีเครื่องกำเนิดไฟฟ้าขนาด 250 KVA ใช้ในกรณีเกิดเหตุไฟฟ้าดับหรือขัดข้อง เพื่อจ่ายไฟฟ้าให้ระบบไฟส่องสว่าง ระบบสุขาภิบาล ระบบสื่อสาร ระบบบำบัดน้ำเสีย และลิฟท์	-

หน้า 11 ถึงหน้า 23

ลงชื่อ:  ผู้รับทราบ

บริษัท แมทริคซ์ แอสโซซิเอตส์ จำกัด

สรุปมาตรการป้องกัน / ลดผลกระทบสิ่งแวดล้อม และแผนการติดตามตรวจสอบผลกระทบสิ่งแวดล้อม

11

องค์ประกอบทางสิ่งแวดล้อมและคุณค่าต่างๆ	ผลกระทบสิ่งแวดล้อมที่สำคัญ	มาตรการป้องกันและแก้ไขผลกระทบสิ่งแวดล้อม	มาตรการติดตามตรวจสอบผลกระทบสิ่งแวดล้อม
3.4) การคมนาคม	<ul style="list-style-type: none"> <li>- ความสามารถในการรองรับของถนน</li> <li>- ระบบจราจร</li> <li>- ความเพียงพอของที่จอดรถ</li> </ul>	<ul style="list-style-type: none"> <li>- จัดให้มีเจ้าหน้าที่ คอยดูแลการจราจร เข้า-ออกซอยนิมานเหมินท์ 12 เพื่อให้เกิดความคล่องตัวของการจราจร</li> <li>- จัดให้มีการจัดระบบการจราจรที่สะดวก เพื่อความเป็นระเบียบเรียบร้อยและความปลอดภัยของบุคคลที่เข้าออกพื้นที่โครงการ แสดงผังรูปที่ 3</li> <li>- จัดให้มีที่จอดรถสำหรับรถโดยสารขนาดใหญ่ที่รับส่งผู้ให้บริการของโรงแรม จำนวน 5 คัน เพื่อลดการกีดขวางการจราจรภายในซอยนิมานเหมินท์ 12 แสดงผังรูปที่ 4</li> <li>- จัดให้มีที่จอดรถจำนวน 72 คัน บริเวณชั้นใต้ดินของอาคาร โรงแรม แสดงผังรูปที่ 4</li> </ul>	<ul style="list-style-type: none"> <li>-</li> <li>-</li> <li>-</li> <li>-</li> </ul>
3.5) การจัดการมูลฝอย	<ul style="list-style-type: none"> <li>- ปริมาณมูลฝอย 2.23 ลูกบาศก์เมตร/วัน</li> </ul>	<ul style="list-style-type: none"> <li>- จัดให้มีถังสำหรับรวบรวมขยะแต่ละชั้นและแยกประเภทขยะเปียกและขยะแห้ง เพื่อให้พนักงานนำไปทิ้งในห้องพักขยะรวมเพื่อรอการเก็บขนจากเทศบาลนครเชียงใหม่</li> <li>- จัดให้มีถังขยะขนาด 50 ลิตร ไว้อย่างน้อยจุดละ 2 ถัง (ถังขยะเปียก 1 ถัง และถังขยะแห้ง 1 ถัง) เพื่อรองรับขยะมูลฝอยนอกอาคาร</li> <li>- จัดให้มีห้องพักขยะรวมขนาด 10.26 ลบ.ม. สามารถ</li> </ul>	<ul style="list-style-type: none"> <li>-</li> <li>- ตรวจสอบความเพียงพอ และความเรียบร้อยของถังขยะว่าอยู่ในสภาพพร้อมใช้งานอย่างน้อย 1 ครั้ง/สัปดาห์</li> </ul>

หน้า 12 ทั้งหมด 23 หน้า

บริษัท แมทริกซ์ แอสโซซิเอตส์ จำกัด

สรุปมาตรการป้องกัน / ลดผลกระทบสิ่งแวดล้อม และแผนการติดตามตรวจสอบผลกระทบสิ่งแวดล้อม

ลงชื่อ.....ผู้รับมอบ

องค์ประกอบทางสิ่งแวดล้อมและคุณค่าต่างๆ	ผลกระทบสิ่งแวดล้อมที่สำคัญ	มาตรการป้องกันและแก้ไขผลกระทบสิ่งแวดล้อม	มาตรการติดตามตรวจสอบผลกระทบสิ่งแวดล้อม
		<ul style="list-style-type: none"> <li>- รองรับได้ 3 วัน</li> <li>- ประสานงานให้เทศบาลนครเชียงใหม่เข้ามาเก็บขนขยะมูลฝอยในพื้นที่โครงการ 3 วัน/ครั้ง</li> </ul>	<ul style="list-style-type: none"> <li>- ตรวจสอบการทำงานของเครื่องทำความเย็นภายในห้องพักขยะเปียกว่าอยู่ในสภาพพร้อมใช้งานอย่างน้อย 1 ครั้ง/เดือน</li> </ul>
3.7) การระบายน้ำและป้องกันน้ำท่วม	<ul style="list-style-type: none"> <li>- น้ำฝนภายในพื้นที่โครงการซึ่งมีอัตราการไหลสูงสุด 0.279 ลูกบาศก์เมตร/วินาที</li> </ul>	<ul style="list-style-type: none"> <li>- จัดให้มีบ่อน้ำฝนที่มีปริมาตรกักเก็บ 536.25 ลูกบาศก์เมตร เพื่อชะลอการไหลของน้ำและระบายน้ำลงรางระบายน้ำของโครงการก่อนระบายลงสู่ท่อสาธารณะบริเวณถนนนิมานเหมินท์ รูปที่ 5</li> <li>- จัดให้มีท่อระบายน้ำฝนเป็นท่อคอนกรีตเสริมเหล็ก ขนาดเส้นผ่านศูนย์กลาง 40 เซนติเมตร และมีบ่อพักน้ำทุกระยะ 2.0-7.3 เมตร</li> <li>- จัดให้มีการวางรางระบายน้ำของโครงการขนาดเส้นผ่านศูนย์กลาง 0.8 เมตร ขนานกับรางระบายน้ำในซอยนิมานเหมินท์ 12 เพื่อระบายน้ำทิ้งจากโครงการลงรางระบายน้ำสาธารณะบริเวณถนนนิมานเหมินท์</li> <li>- ใช้ปั๊มสูบน้ำฝน ซึ่งมีอัตราการสูบน้ำเท่ากับ 0.12 ลูกบาศก์เมตร/วินาที</li> </ul>	<ul style="list-style-type: none"> <li>- ตรวจสอบสภาพท่อระบายน้ำเสีย น้ำฝน และเครื่องสูบน้ำให้อยู่ในสภาพพร้อมใช้งานอย่างน้อย 1 ครั้ง/ปี และทันทีเมื่อเกิดปัญหา</li> </ul>
4. คุณค่าต่อคุณภาพชีวิต			
4.1) อาชีวอนามัยและความปลอดภัย	-	<ul style="list-style-type: none"> <li>- จัดให้มีหน่วยรักษาความปลอดภัยเพื่อคอยตรวจตรา</li> </ul>	หน้า 13 ทั้งหมด 23 หน้า

ลงชื่อ.....ผู้รับมอบ

บริษัท แมทริกซ์ แอสโซซิเอตส์ จำกัด

สรุปมาตรการป้องกัน / ลดผลกระทบสิ่งแวดล้อม และแผนการติดตามตรวจสอบผลกระทบสิ่งแวดล้อม

13



องค์ประกอบทางสิ่งแวดล้อมและคุณค่าต่างๆ	ผลกระทบสิ่งแวดล้อมที่สำคัญ	มาตรการป้องกันและแก้ไขผลกระทบสิ่งแวดล้อม	มาตรการติดตามตรวจสอบผลกระทบสิ่งแวดล้อม
		ดูแลความเรียบร้อยภายในโครงการตลอด 24 ชั่วโมง - ติดตั้งโทรทัศน์วงจรปิดเพื่อช่วยตรวจสอบดูแลความเรียบร้อยภายในโครงการ	
4.2) การบรรเทาสาธารณภัยและการป้องกันอัคคีภัย	-	<ul style="list-style-type: none"> <li>- จัดให้มีการติดตั้งอุปกรณ์เตือนภัย อันได้แก่ อุปกรณ์แจ้งเหตุด้วยมือ กระดิ่งไฟฟ้า อุปกรณ์ตรวจจับควัน อุปกรณ์ปลายสายวงจร แผงควบคุมระบบแจ้งเหตุเพลิงไหม้</li> <li>- จัดให้มีอุปกรณ์ช่วยในการดับเพลิง อันได้แก่ ระบบท่ออินนาคับเพลิง ตู้หัวฉีดน้ำดับเพลิง หัวรับน้ำดับเพลิงนอกอาคาร ระบบจ่ายน้ำอัตโนมัติ ถึงกับน้ำสำรองดับเพลิง</li> <li>- จัดให้มีระบบสำรองน้ำดับเพลิง ระบบไฟฟ้าฉุกเฉิน และอุปกรณ์อื่นๆ ตามกฎกระทรวงฉบับที่ 33 (พ.ศ.2535)</li> <li>- จัดให้มีการตรวจสอบคำแนะนำการใช้ของผู้จำหน่ายอุปกรณ์บรรเทาและป้องกันอัคคีภัยอย่างเคร่งครัด</li> <li>- จัดให้มีการกำหนดหน้าที่รับผิดชอบของบุคลากรในโครงการเพื่อป้องกันและดำเนินการในกรณีเกิดเหตุอัคคีภัยในโครงการ</li> </ul>	<ul style="list-style-type: none"> <li>- ตรวจสอบอุปกรณ์ในระบบป้องกันอัคคีภัยของโครงการให้อยู่ในสภาพพร้อมใช้งานอยู่เสมออย่างน้อยปีละ 3 ครั้ง และหากพบว่าผิดปกติ ชำรุด หรือเสียหาย ให้รีบดำเนินการแก้ไขทันที</li> </ul>

หน้า 14 ทั้งหมด 23 หน้า  
ลงชื่อ.....ผู้รับรอง.....

บริษัท เมทริกซ์ แอสโซซิเอตส์ จำกัด

สรุปมาตรการป้องกัน / ลดผลกระทบสิ่งแวดล้อม และแผนการติดตามตรวจสอบผลกระทบสิ่งแวดล้อม

14

องค์ประกอบทางสิ่งแวดล้อมและคุณค่าต่างๆ	ผลกระทบสิ่งแวดล้อมที่สำคัญ	มาตรการป้องกันและแก้ไขผลกระทบสิ่งแวดล้อม	มาตรการติดตามตรวจสอบผลกระทบสิ่งแวดล้อม
		<ul style="list-style-type: none"> <li>- จัดให้มีแผนในการอพยพหนีไฟ และแสดงเส้นทาง การอพยพ ไปยังจุดปลอดภัยใน โครงการจนถึงจุดปลอดภัยนอกโครงการ รูปที่ 6</li> <li>- จัดให้มีการซ้อมรับอัคคีภัยและอพยพหนีไฟของโครงการปีละ 1 ครั้ง</li> <li>- จัดให้มีการแสดงผังติดตั้งอุปกรณ์ป้องกันอัคคีภัยภายในอาคารของทุกอาคาร ในโครงการ</li> </ul>	
4.3) สาธารณสุข	-	-	-
4.4) ทัศนียภาพและสุนทรียภาพ	มุมมองจากภายนอกโครงการ	-	-
4.5) สภาพเศรษฐกิจและสังคม	รายได้ของชุมชนบริเวณใกล้เคียง	-	-

หน้า 15 ทั้งหมด 23 หน้า  
ลงชื่อ.....ผู้รับรอง.....

บริษัท เมทริกซ์ แอสโซซิเอตส์ จำกัด

สรุปมาตรการป้องกัน / ลดผลกระทบสิ่งแวดล้อม และแผนการติดตามตรวจสอบผลกระทบสิ่งแวดล้อม

15

ตารางที่ 3 สรุปมาตรการติดตามตรวจสอบคุณภาพสิ่งแวดล้อม โครงการโรงแรม 153 ห้อง ของ บริษัท เกษมกิจ จำกัด

คุณภาพสิ่งแวดล้อม	สถานที่ตรวจสอบ	ดัชนีตรวจวัด	ความถี่	ผู้รับผิดชอบ
1. คุณภาพอากาศ เสียง และ ความสั่นสะเทือน	ช่วงก่อสร้าง - ตรวจสอบการบรรทุก ซึ่งคำนวณตาม ที่กำหนดไว้ในมาตรการป้องกัน/ลดผล กระทบ	- การปิดคลุม - ความเร็ว - ช่วงเวลาการจราจร	ตลอดระยะเวลาที่มีการ บรรทุกดินและวัสดุก่อสร้าง	บ.เกษมกิจ จก. ระบุในสัญญา ให้ผู้รับเหมาก่อสร้างปฏิบัติตาม
2. แหล่งน้ำใช้	- ระบบท่อประปา (ท่อส่งน้ำ/จ่ายน้ำ)	- ตรวจสอบรอยแตก/ชำรุด	1 ครั้ง/ปี	บ.เกษมกิจ จก.
3. การจัดการมูลฝอย	- ถังขยะ - ห้องพักขยะรวม	- ความเพียงพอ และความเรียบร้อย - การทำงานของเครื่องทำความสะอาด	1 ครั้ง/สัปดาห์ 1 ครั้ง/เดือน	บ.เกษมกิจ จก.
4. ระบบระบายน้ำเสีย/น้ำฝน	- บริเวณท่อระบายน้ำเสีย/น้ำฝน และบ่อบำบัด	- สภาพทั่วไป และตรวจสอบรอยแตก/ชำรุด	1 ครั้ง/ปี และทันทีเมื่อเกิดปัญหา	บ.เกษมกิจ จก.
5. คุณภาพน้ำ	ระบบบำบัดน้ำเสียอาคาร A - ก่อนเข้าระบบบำบัดน้ำเสีย - หลังผ่านระบบบำบัดน้ำเสีย ระบบบำบัดน้ำเสียอาคาร B - ก่อนเข้าระบบบำบัดน้ำเสีย - หลังผ่านระบบบำบัดน้ำเสีย ระบบบำบัดน้ำเสียอาคาร C - ก่อนเข้าระบบบำบัดน้ำเสีย - หลังผ่านระบบบำบัดน้ำเสีย	- BOD - pH - SS - Oil & Grease - TKN - ตรวจสอบประสิทธิภาพการทำงานของระบบ รวมทั้งเครื่องมือและอุปกรณ์	1 ครั้ง/เดือน  1 ครั้ง/เดือน และทันทีเมื่อเกิดปัญหา	บ.เกษมกิจ จก.  บ.เกษมกิจ จก.

บริษัท เมทริกซ์ แอสโซซิเอตส์ จำกัด

สรุปมาตรการป้องกัน / ลดผลกระทบสิ่งแวดล้อม และแผนการติดตามตรวจสอบผลกระทบสิ่งแวดล้อม

หน้า 16 ทั้งหมด 27 หน้า  
ลงชื่อ.....ผู้รับผิดชอบ.....

16

คุณภาพสิ่งแวดล้อม	สถานที่ตรวจสอบ	ดัชนีตรวจวัด	ความถี่	ผู้รับผิดชอบ
6. ระบบป้องกันอัคคีภัย	- บริเวณติดตั้งอุปกรณ์ในระบบป้องกัน อัคคีภัย	- ตรวจสอบความผิดปกติ ชำรุด เสีย หาย	3 ครั้ง/ปี และทันทีเมื่อเกิดปัญหา	บ.เกษมกิจ จก.

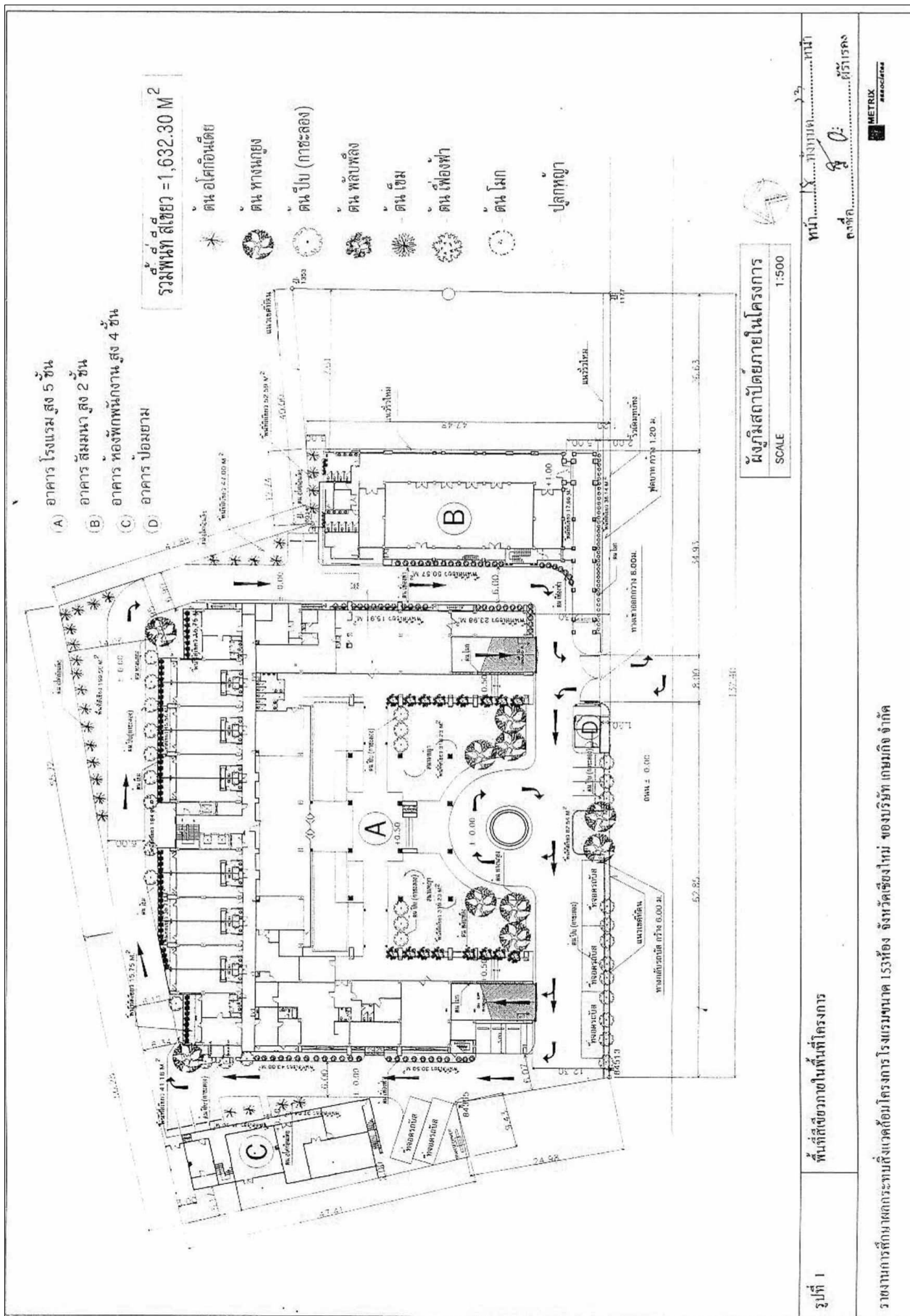
บริษัท เมทริกซ์ แอสโซซิเอตส์ จำกัด

สรุปมาตรการป้องกัน / ลดผลกระทบสิ่งแวดล้อม และแผนการติดตามตรวจสอบผลกระทบสิ่งแวดล้อม

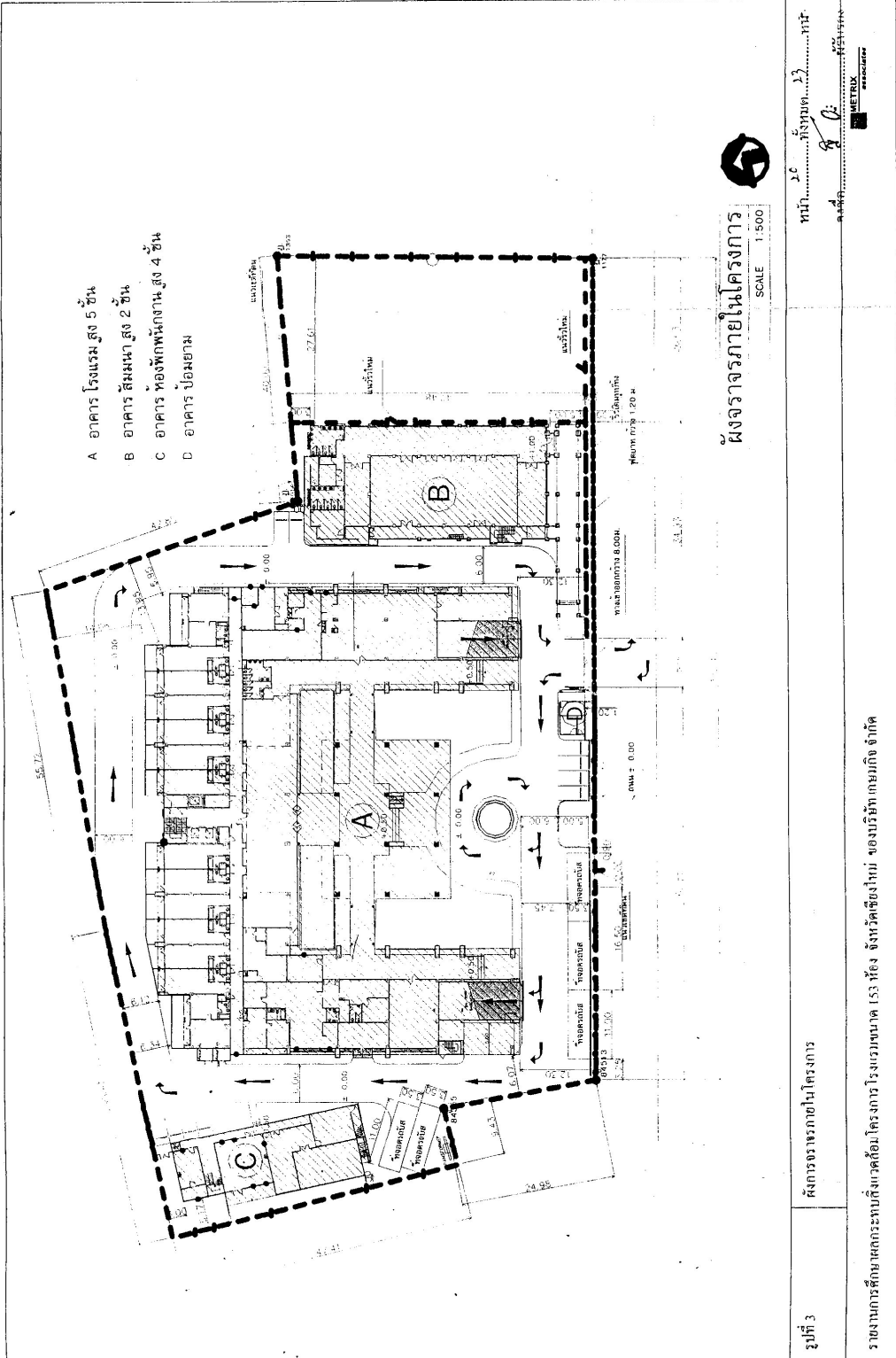
หน้า 17 ทั้งหมด 27 หน้า  
ลงชื่อ.....ผู้รับผิดชอบ.....

17

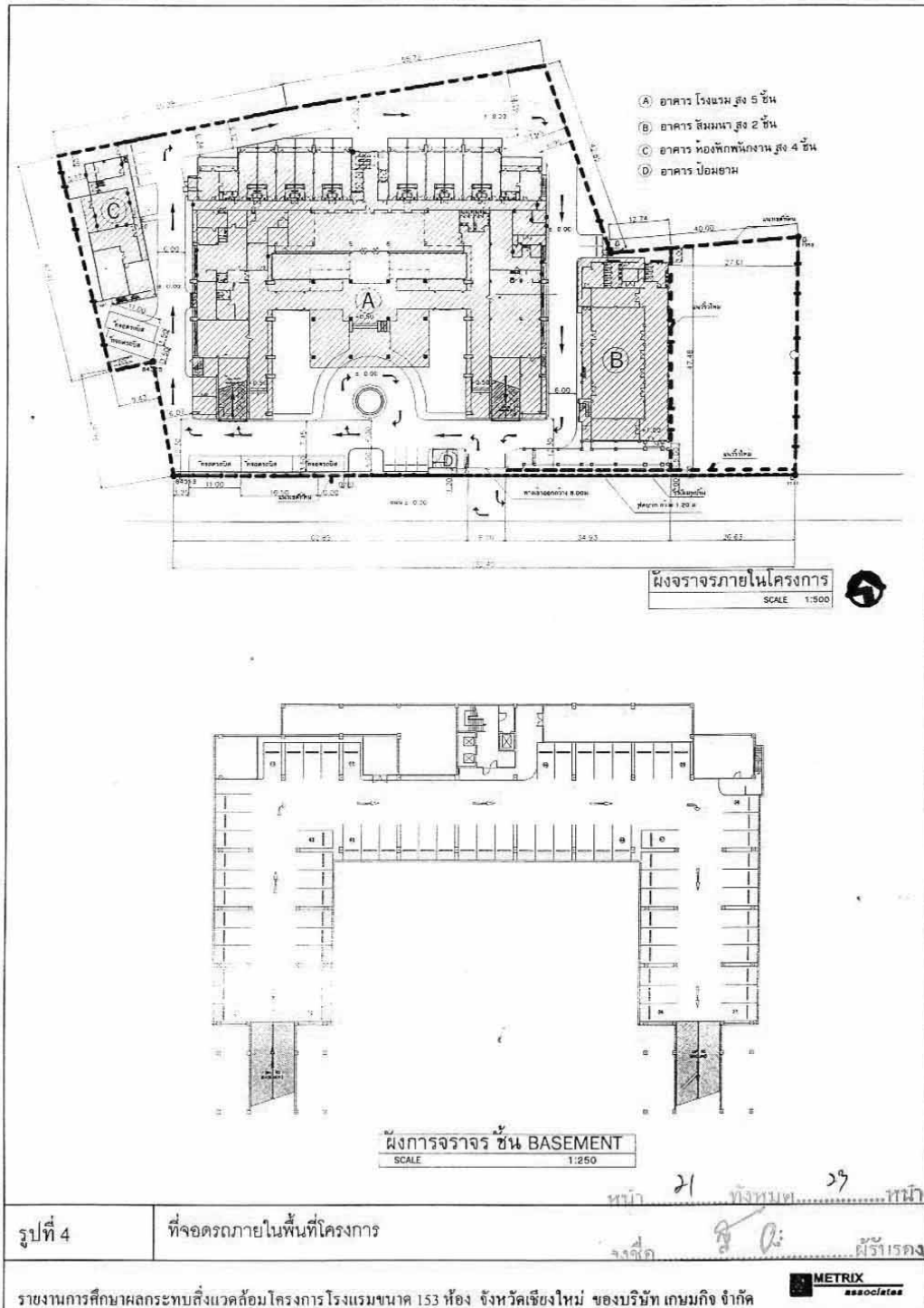
พื้นที่สีเขียวภายในพื้นที่โครงการฯ



### แผนผังการจราจรภายในโครงการฯ

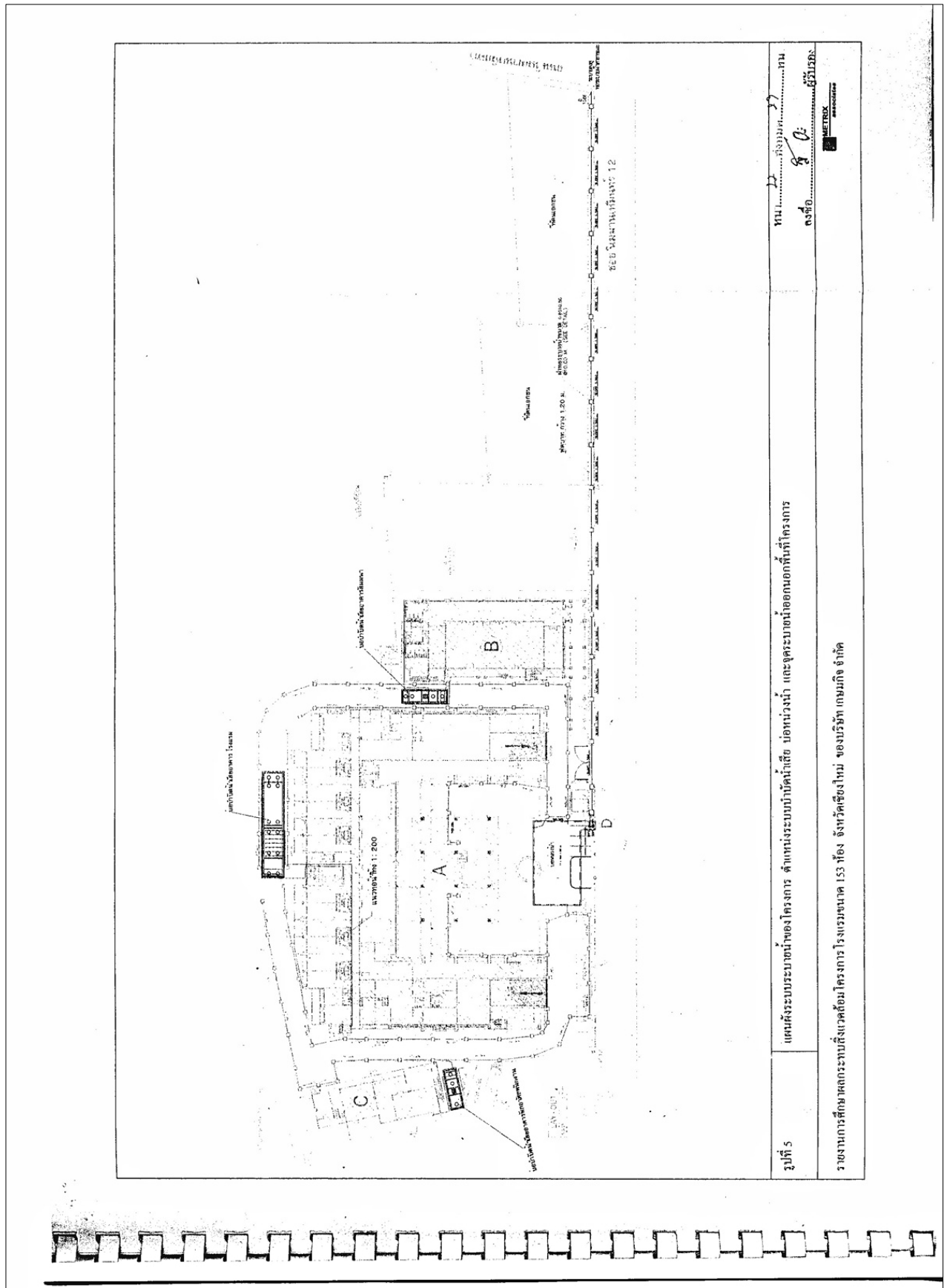


## ที่จอดรถภายในพื้นที่โครงการ



แผนผังระบบระบายน้ำของโครงการฯ, ตำแหน่งระบบบำบัดน้ำเสีย บ่อหน่วงน้ำ

และจุดระบายน้ำออกนอกพื้นที่โครงการฯ



## Predictive Maintenance Check Sheet

PM CODE NO. GN-CHN-A-GR-B-0-1

ชื่อ: PURADEN Capacity: 250 kVA 200 kW

Weekly = ประจำสัปดาห์ (W)      Monthly = ประจำเดือน (M)      Quarterly = ทุก 3 เดือน (Q)      Semi-Annually = ทุก 6 เดือน (S)      Annually = ประจำปี (A)      ชั่วถุก (I) = ปกติ      ขัดถิด (X) = ผิดปกติ

Annually = ประจำปี (A) ขีดถูก (U) = ปกติ ขีดผิด (X) = ผิดปกติ

# Preventive Maintenance Check Sheet

☐ KJ ☐ LS ☐ KH ☐ BLH-3mm ☐ BLH-4mm ☐ BLH-5mm ☐ RPE-3mm ☐ RPE-4mm ☐ RPE-5mm ☐ JAYU ☐ HHA ☐ 304 ☐ KBB ☒ CHM ☐ CKR ☐ CKA ☐ SRC ☐ KV  
☐ KR ☐ CHA ☐ RYG ☐ RY3 ☐ RY-OR ☐ CPH ☐ The Cape ☐ BAY ☐ KAL ☐ KOR ☐ KSC ☐ KYN ☐ BPK ☐ CF  
 PM CODE NO.: AN-CHN-A-GP-B-0-1

Equipment : Generator (เจนเนอเรเตอร์)													
ยี่ห้อ : <u>DURABEN</u> Capacity : <u>250 KVA 200 kW</u>													
ความถี่	W	W	W	W	W	W	W	W	W	W	M	M	Q
วันที่	ตรวจสอบน้ำมันเครื่อง	ตรวจสอบระดับน้ำในหม้อน้ำ	ตรวจสอบระดับน้ำในหม้อน้ำ (°C)	ตรวจสอบระดับน้ำในหม้อน้ำ (Hz)	ตรวจสอบระดับน้ำในหม้อน้ำ (Hz)	ตรวจสอบระดับน้ำในหม้อน้ำ (Hz)	ตรวจสอบระดับน้ำในหม้อน้ำ (Hz)	ตรวจสอบระดับน้ำในหม้อน้ำ (Hz)	ตรวจสอบระดับน้ำในหม้อน้ำ (Hz)	ตรวจสอบระดับน้ำในหม้อน้ำ (Hz)	ตรวจสอบระดับน้ำในหม้อน้ำ (Hz)	ตรวจสอบระดับน้ำในหม้อน้ำ (Hz)	ตรวจสอบระดับน้ำในหม้อน้ำ (Hz)
23/8/17	✓	✓	64	5.6	400	52	✓	192	✓	✓	✓	✓	✓
30/8/17	✓	✓	64	5.6	400	52	✓	191	✓	✓	✓	✓	✓
6/9/17	✓	✓	63	5.6	400	52	✓	190	✓	✓	✓	✓	✓
13/9/17	✓	✓	64	5.6	400	52	✓	290	✓	✓	✓	✓	✓
20/9/17	✓	✓	64	5.6	400	52	✓	287	✓	✓	✓	✓	✓
27/9/17	✓	✓	63	5.6	400	52	✓	286	✓	✓	✓	✓	✓
4/10/17	✓	✓	62	5.6	400	52	✓	285	✓	✓	✓	✓	✓
11/10/17	✓	✓	64	5.6	400	52	✓	280	✓	✓	✓	✓	✓
18/10/17	✓	✓	64	5.6	400	52	✓	283	✓	✓	✓	✓	✓
25/10/17	✓	✓	23	5.6	400	52	✓	282	✓	✓	✓	✓	✓
1/11/17	✓	✓	62	5.6	400	52	✓	281	✓	✓	✓	✓	✓
8/11/17	✓	✓	62	5.6	400	52	✓	280	✓	✓	✓	✓	✓
15/11/17	✓	✓	63	5.6	400	52	✓	279	✓	✓	✓	✓	✓
22/11/17	✓	✓	64	5.6	400	52	✓	278	✓	✓	✓	✓	✓
29/11/17	✓	✓	64	5.6	400	52	✓	277	✓	✓	✓	✓	✓
6/12/17	✓	✓	63	5.6	400	52	✓	276	✓	✓	✓	✓	✓

Weekly = 1 ครั้งต่อสัปดาห์ (W) Monthly = 1 ครั้งต่อเดือน (M) Quarterly = 1 ครั้งต่อไตรมาส (Q) Semi-Annually = 1 ครั้งต่อ 6 เดือน (S) Annually = 1 ครั้งต่อปี (A)

PM CHECKSHEET REVISED: 11/2016



☐ KBB    ☒ CHM    ☐ CKR    ☐ CKA    ☐ SRC    ☐ KV  
☐ R    ☐ KSC    ☐ KYN    ☐ BPK    ☐ CF

PM CODE NO. DN-CHM-A-GR-B-0-1

☐KJ    ☐LS    ☐KH    ☐BLH-หัวทศ    ☐BLH-สุทนต์ 103    ☐RPE-หัวทศ    ☐AYU    ☐HHA    ☐304    ☐KBB    ☒CHM    ☐SRC    ☐CKA    ☐CKR    ☐CF  
☐KR    ☐CHA    ☐RYG    ☐RY3    ☐RY-OR    ☐CPH    ☐The Cape    ☐BAY    ☐KAL    ☐KOR    ☐KSC    ☐KYN    ☐BPK    ☐J

PM CODE NO GN-CHM-A-GR-B-0-7

Equipment : Generator ( เจนเนอเรเตอร์ )

Diviã: DORADEN Capacity: 250 KVA 200 kW

[illegible]

Weekly = ประจำสัปดาห์ (W)	Monthly = ประจำเดือน (M)	Quarterly = ทุก 3 เดือน (Q)	Semi-Annually = ทุก 6 เดือน (S)	Annually = ประจำปี (A)	Compound (C) = ปกติ คิดดอกเบี้ย (X) = ผิดปกติ
---------------------------	--------------------------	-----------------------------	---------------------------------	------------------------	---

PM CHECKSHEET REVISED: 11/2016



2309

PM CODE NO:

វិ. ប. គ. ៖

																																																																																																																																																																																																																																																																																																																																																																																																																																																																																																																																																																																																																																																																																																																																																																																																																																																																																																																																																																																																																																																																																																																																																																																																																																																																																																																																																																																																																					</
--	--	--	--	--	--	--	--	--	--	--	--	--	--	--	--	--	--	--	--	--	--	--	--	--	--	--	--	--	--	--	--	--	--	--	--	--	--	--	--	--	--	--	--	--	--	--	--	--	--	--	--	--	--	--	--	--	--	--	--	--	--	--	--	--	--	--	--	--	--	--	--	--	--	--	--	--	--	--	--	--	--	--	--	--	--	--	--	--	--	--	--	--	--	--	--	--	--	--	--	--	--	--	--	--	--	--	--	--	--	--	--	--	--	--	--	--	--	--	--	--	--	--	--	--	--	--	--	--	--	--	--	--	--	--	--	--	--	--	--	--	--	--	--	--	--	--	--	--	--	--	--	--	--	--	--	--	--	--	--	--	--	--	--	--	--	--	--	--	--	--	--	--	--	--	--	--	--	--	--	--	--	--	--	--	--	--	--	--	--	--	--	--	--	--	--	--	--	--	--	--	--	--	--	--	--	--	--	--	--	--	--	--	--	--	--	--	--	--	--	--	--	--	--	--	--	--	--	--	--	--	--	--	--	--	--	--	--	--	--	--	--	--	--	--	--	--	--	--	--	--	--	--	--	--	--	--	--	--	--	--	--	--	--	--	--	--	--	--	--	--	--	--	--	--	--	--	--	--	--	--	--	--	--	--	--	--	--	--	--	--	--	--	--	--	--	--	--	--	--	--	--	--	--	--	--	--	--	--	--	--	--	--	--	--	--	--	--	--	--	--	--	--	--	--	--	--	--	--	--	--	--	--	--	--	--	--	--	--	--	--	--	--	--	--	--	--	--	--	--	--	--	--	--	--	--	--	--	--	--	--	--	--	--	--	--	--	--	--	--	--	--	--	--	--	--	--	--	--	--	--	--	--	--	--	--	--	--	--	--	--	--	--	--	--	--	--	--	--	--	--	--	--	--	--	--	--	--	--	--	--	--	--	--	--	--	--	--	--	--	--	--	--	--	--	--	--	--	--	--	--	--	--	--	--	--	--	--	--	--	--	--	--	--	--	--	--	--	--	--	--	--	--	--	--	--	--	--	--	--	--	--	--	--	--	--	--	--	--	--	--	--	--	--	--	--	--	--	--	--	--	--	--	--	--	--	--	--	--	--	--	--	--	--	--	--	--	--	--	--	--	--	--	--	--	--	--	--	--	--	--	--	--	--	--	--	--	--	--	--	--	--	--	--	--	--	--	--	--	--	--	--	--	--	--	--	--	--	--	--	--	--	--	--	--	--	--	--	--	--	--	--	--	--	--	--	--	--	--	--	--	--	--	--	--	--	--	--	--	--	--	--	--	--	--	--	--	--	--	--	--	--	--	--	--	--	--	--	--	--	--	--	--	--	--	--	--	--	--	--	--	--	--	--	--	--	--	--	--	--	--	--	--	--	--	--	--	--	--	--	--	--	--	--	--	--	--	--	--	--	--	--	--	--	--	--	--	--	--	--	--	--	--	--	--	--	--	--	--	--	--	--	--	--	--	--	--	--	--	--	--	--	--	--	--	--	--	--	--	--	--	--	--	--	--	--	--	--	--	--	--	--	--	--	--	--	--	--	--	--	--	--	--	--	--	--	--	--	--	--	--	--	--	--	--	--	--	--	--	--	--	--	--	--	--	--	--	--	--	--	--	--	--	--	--	--	--	--	--	--	--	--	--	--	--	--	--	--	--	--	--	--	--	--	--	--	--	--	--	--	--	--	--	--	--	--	--	--	--	--	--	--	--	--	--	--	--	--	--	--	--	--	--	--	--	--	--	--	--	--	--	--	--	--	--	--	--	--	--	--	--	--	--	--	--	--	--	--	--	--	--	--	--	--	--	--	--	--	--	--	--	--	--	--	--	--	--	--	--	--	--	--	--	--	--	--	--	--	--	--	--	--	--	--	--	--	--	--	--	--	--	--	--	--	--	--	--	--	--	--	--	--	--	--	--	--	--	--	--	--	--	--	--	--	--	--	--	--	--	--	--	--	--	--	--	--	--	--	--	--	--	--	--	--	--	--	--	--	--	--	--	--	--	--	--	--	--	--	--	--	--	--	--	--	--	--	--	--	--	--	--	--	--	--	--	--	--	--	--	--	--	--	--	--	--	--	--	--	--	--	--	--	--	--	--	--	--	--	--	--	--	--	--	--	--	--	--	--	--	--	--	--	--	--	--	--	--	--	--	--	--	--	--	--	--	--	--	--	--	--	--	--	--	--	--	--	--	--	--	--	--	--	--	--	--	--	--	--	--	--	--	--	--	--	--	--	--	--	--	--	--	--	--	--	--	--	--	--	--	--	--	--	--	--	--	--	--	--	--	--	--	--	--	--	--	--	--	--	--	--	--	--	--	--	--	--	--	--	--	--	--	--	--	--	--	--	--	--	--	--	--	--	--	--	--	--	--	--	--	--	--	--	--	--	--	--	--	--	--	--	--	--	--	--	--	--	--	--	--	--	--	--	--	--	--	--	--	--	--	--	--	--	--	--	--	--	--	--	--	--	--	--	--	--	--	--	--	--	--	--	--	--	--	--	--	--	--	--	--	--	--	--	--	--	--	--	--	--	--	--	--	--	--	--	--	--	--	--	--	--	--	--	--	--	--	--	--	--	--	--	--	--	--	--	--	--	--	--	--	--	--	--	--	--	--	--	--	--	--	--	--	--	--	--	--	--	--	--	--	--	--	--	--	--	--	--	--	--	--	--	--	--	--	--	--	--	--	--	--	--	--	--	--	--	--	--	--	--	--	--	--	--	--	--	--	--	--	--	--	--	--	--	--	--	--	--	--	--	--	--	--	--	--	--	--	--	--	--	--	--	--	--	--	--	--	--	--	--	--	--	--	--	--	--	--	--	--	--	--	--	--	--	--	--	--	--	--	--	--	--	--	--	--	--	--	--	--	--	--	--	--	--	--	--	--	--	--	--	--	--	--	--	--	--	--	--	--	--	--	--	--	--	--	--	--	--	--	--	--	--	--	--	--	--	--	--	--	--	--	--	--	--	--	--	--	--	--	--	--	--	--	--	--	--	--	--	--	--	--	--	--	--	--	--	--	--	--	--	--	--	--	--	--	--	--	--	--	--	--	--	--	--	--	--	--	----

RM CHECKSHEET REVISED: 04/2019



0447002 500

1. 10. 1991

Monthly = 12 เดือน (M)      Quarterly = 3 เดือน (Q)      Semi-Annually = 6 เดือน (S)      Annually = ปีละครั้ง (A)      เชื้อถุก (Y) = ปกติ      เชื้อฉีก (X) = ฉีกปกติ

PM CHECKSHEET REVISED: 04/2019

**Preventive Maintenance Check Sheet**

KJ LS KH BLH-100 BLH-103 RPE-100 AYU CKA HHA 304 KBB CHM SRC KV  
 KR CHA RYG RY3 CKR CPH The Cape KBH KAL KOR KSC KYN BPK CF

PM CODE NO. \_\_\_\_\_

Equipment : M D B

ผู้ผลิต : \_\_\_\_\_ ปี พ.ศ. : \_\_\_\_\_

วันที่	เวลา	ผู้ตรวจ	ค่าการวัด												ค่าการวัด	ผู้ตรวจ	หมายเหตุ					
			D				D				D							D				
			No.	R	S	T	No.	R	S	T	No.	R	S	T								
15/4/67	20.13		5	71.5	71.5	60.5								380	380	380	644	627	620	224	224	63.44%
16/4/67	20.20		5	72.1	70.3	60.2								380	380	380	641	621	620	224	224	62.57%
17/4/67	20.20													380	380	380	654	610	645	224	224	89.7%
18/4/67	20.30													380	380	380	651	622	651	224	224	75.97%
19/4/67	21.00													380	380	380	682	631	632	224	224	
20/4/67	21.00													380	380	380	611	651	651	224	224	
21/4/67	21.00													380	380	380	651	651	651	224	224	57.44%
22/4/67	20.11													380	380	380	651	651	651	224	224	78.45%
23/4/67	20.20		1	70.2	71.1	60.5								380	380	380	649	649	649	224	224	70.32%
24/4/67	20.20													380	380	380	651	651	651	224	224	
25/4/67	21.00													380	380	380	651	651	651	224	224	
26/4/67	21.00													380	380	380	651	651	651	224	224	46.82%
27/4/67	21.00													380	380	380	651	651	651	224	224	
28/4/67	21.00													380	380	380	651	651	651	224	224	
29/4/67	20.10													380	380	380	651	651	651	224	224	91.17%

Daily = ประจำวัน (D) Weekly = ประจำสัปดาห์ (W) Monthly = ประจำเดือน (M) Quarterly = ทุก 3 เดือน (Q) Semi-Annually = ทุก 6 เดือน (S) Annually = ประจำปี (A) (X) = ไม่ใช้ (X) = Not used

PM CHECKSHEET REVISED: 04/2019

**Preventive Maintenance Check Sheet**

KJ LS KH BLH-100 BLH-103 RPE-100 AYU CKA HHA 304 KBB CHM SRC KV  
 KR CHA RYG RY3 CKR CPH The Cape KBH KAL KOR KSC KYN BPK CF

PM CODE NO. \_\_\_\_\_

Equipment : M D B

ผู้ผลิต : \_\_\_\_\_ ปี พ.ศ. : \_\_\_\_\_

วันที่	เวลา	ผู้ตรวจ	ค่าการวัด												ค่าการวัด	ผู้ตรวจ	หมายเหตุ					
			D				D				D							D				
			No.	R	S	T	No.	R	S	T	No.	R	S	T								
30/4/67	20.20													380	380	380	726	720	716	224	224	97.53%
1/5/67	20.20													380	380	380	681	621	621	224	224	72.44%
2/5/67	21.00													380	380	380	744	743	721	224	224	
3/5/67	21.00													380	380	380	651	645	639	224	224	50.67%
4/5/67	21.00													380	380	380	651	645	639	224	224	
5/5/67	21.00													380	380	380	720	720	720	224	224	
6/5/67	20.00													380	380	380	726	720	716	224	224	97.17%
7/5/67	20.30													380	380	380	726	720	716	224	224	97.88%
8/5/67	20.35													380	380	380	726	720	716	224	224	98.94%
9/5/67	21.00													380	380	380	726	720	716	224	224	
10/5/67	21.00													380	380	380	726	720	716	224	224	97.53%
11/5/67	21.00													380	380	380	726	720	716	224	224	
12/5/67	21.00													380	380	380	726	720	716	224	224	
13/5/67	20.00													380	380	380	726	720	716	224	224	97.64%
14/5/67	20.30													380	380	380	726	720	716	224	224	96.87%

Daily = ประจำวัน (D) Weekly = ประจำสัปดาห์ (W) Monthly = ประจำเดือน (M) Quarterly = ทุก 3 เดือน (Q) Semi-Annually = ทุก 6 เดือน (S) Annually = ประจำปี (A) (X) = ไม่ใช้ (X) = Not used

PM CHECKSHEET REVISED: 04/2019





## ตัวอย่างเอกสารตรวจสอบการทำงานของ Air Condition ห้องขยะเปียก

**Preventive Maintenance Check Sheet**

☐ KJ   ☐ LS   ☐ KH   ☐ BLH-วิทยุ   ☐ BLH-สุขุมวิท 103   ☐ RPE-วังสลิศ   ☐ AYU   ☐ CKA   ☐ HHA   ☐ 304   ☐ KBB   ☒ CHM   ☐ SRC   ☐ CKS  
☐ CHA   ☐ RYG   ☐ RY3   ☐ CKR   ☐ CPH   ☐ The Cape   ☐ KBH   ☐ KAL   ☐ KOR   ☐ KSC   ☐ KYN   ☐ BPK   ☐ CF   ☐ BCH

PM CODE NO.: AC-CHM-T2-GR-1-0-1

Equipment : Air Condition   ☐ AHU   ☒ Split Type  
 ยี่ห้อ : HOSHIMA   รุ่น : AK 600 AM   Capacity : 12,000 BTU

ความถี่	M	M	M	M	M	M	M	M	M	M	Q	S	A	<input type="checkbox"/> KT <input type="checkbox"/> KL <input type="checkbox"/> KO <input type="checkbox"/> BJ <input type="checkbox"/> DTL-3 <input type="checkbox"/> DTL-4 <input type="checkbox"/> PCS				
เดือน	ทำความสะอาดฟิลเตอร์	ทำความสะอาดคอยล์ทั้ง	ตรวจสอบและเติมน้ำยาฟรอน	ตรวจสอบและเติมน้ำยาฟรอน	ตรวจสอบและเติมน้ำยาฟรอน	ตรวจสอบและเติมน้ำยาฟรอน	ตรวจสอบและเติมน้ำยาฟรอน	ตรวจสอบและเติมน้ำยาฟรอน	ตรวจสอบและเติมน้ำยาฟรอน	ตรวจสอบและเติมน้ำยาฟรอน	แรงดันน้ำยา psi		ล้างทำความสะอาดคอยล์	ล้างทำความสะอาดคอยล์	ผู้ปฏิบัติงาน	ผู้ตรวจ	หมายเหตุ	
											ต่ำ	สูง						
๑๐ มกราคม ๖๖	✓	✓	✓	✓	✓	✓	✓	✓	✓	✓	๒๒.๖					รณภพ	Dr	
๒ กุมภาพันธ์ ๖๖	✓	✓	✓	✓	✓	✓	✓	✓	✓	✓	๒๒.๖					รณภพ	Dr	
๑๐ มีนาคม ๖๖	✓	✓	✓	✓	✓	✓	✓	✓	✓	๔.๖	๒๒.๖	๖.๖				รณภพ	Dr	
๑๐ เมษายน ๖๖	✓	✓	✓	✓	✓	✓	✓	✓	✓		๒๒.๖					รณภพ	Dr	
๑๐ พฤษภาคม ๖๖	✓	✓	✓	✓	✓	✓	✓	✓	✓		๒๒.๖					รณภพ	Dr	
๑๖ มิถุนายน ๖๖	✓	✓	✓	✓	✓	✓	✓	✓	๔.๖		๒๒.๖	๖.๖				รณภพ	Dr	
๑ กรกฎาคม ๖๖	✓	✓	✓	✓	✓	✓	✓	✓			๒๒.๖					รณภพ	Dr	
๑๐ สิงหาคม ๖๖	✓	✓	✓	✓	✓	✓	✓	✓			๒๒.๖					รณภพ	Dr	
๑๐ กันยายน ๖๖	✓	✓	✓	✓	✓	✓	✓	✓	๔.๖		๒๒.๖	๖.๖				รณภพ	Dr	
๑ ตุลาคม ๖๖	✓	✓	✓	✓	✓	✓	✓	✓			๒๒.๖					รณภพ	Dr	
๑๐ พฤศจิกายน ๖๖	✓	✓	✓	✓	✓	✓	✓	✓			๒๒.๖					รณภพ	Dr	
๑ ธันวาคม ๖๖	✓	✓	✓	✓	✓	✓	✓	✓	๔.๖		๒๒.๖	๖.๖				รณภพ	Dr	

Weekly = ประจำสัปดาห์ (W)   Monthly = ประจำเดือน (M)   Quarterly = ทุก 3 เดือน (Q)   Semi-Annually = ทุก 6 เดือน (S)   Annually = ประจำปี (A)   ชีตถูก (I) = ปกติ   ชีตผิด (X) = ผิดปกติ

PM CHECKSHEET REVISED: 12/2022

**Preventive Maintenance Check Sheet**

☐ KJ   ☐ LS   ☐ KH   ☐ BLH-วิทยุ   ☐ BLH-สุขุมวิท 103   ☐ RPE-วังสลิศ   ☐ AYU   ☐ CKA   ☐ HHA   ☐ 304   ☐ KBB   ☒ CHM   ☐ SRC   ☐ CKS  
☐ CHA   ☐ RYG   ☐ RY3   ☐ CKR   ☐ CPH   ☐ The Cape   ☐ KBH   ☐ KAL   ☐ KOR   ☐ KSC   ☐ KYN   ☐ BPK   ☐ CF   ☐ BCH

PM CODE NO.: AC-CHM-T2-GR-1-0-1

Equipment : Air Condition   ☐ AHU   ☒ Split Type  
 ยี่ห้อ : EMERALD   รุ่น : 12 BCC / 12 SVC   Capacity : 12,500 BTU

ความถี่	M	M	M	M	M	M	M	M	M	M	Q	S	A	<input type="checkbox"/> KT <input type="checkbox"/> KL <input type="checkbox"/> KO <input type="checkbox"/> BJ <input type="checkbox"/> DTL-3 <input type="checkbox"/> DTL-4 <input type="checkbox"/> PCS				
เดือน	ทำความสะอาดฟิลเตอร์	ทำความสะอาดคอยล์ทั้ง	ตรวจสอบและเติมน้ำยาฟรอน	ตรวจสอบและเติมน้ำยาฟรอน	ตรวจสอบและเติมน้ำยาฟรอน	ตรวจสอบและเติมน้ำยาฟรอน	ตรวจสอบและเติมน้ำยาฟรอน	ตรวจสอบและเติมน้ำยาฟรอน	ตรวจสอบและเติมน้ำยาฟรอน	ตรวจสอบและเติมน้ำยาฟรอน	แรงดันน้ำยา psi		ล้างทำความสะอาดคอยล์	ล้างทำความสะอาดคอยล์	ผู้ปฏิบัติงาน	ผู้ตรวจ	หมายเหตุ	
											ต่ำ	สูง						
๑๐ มกราคม ๖๖	✓	✓	✓	✓	✓	✓	✓	✓	✓	✓	๒๒.๖					รณภพ	Dr	
๒ กุมภาพันธ์ ๖๖	✓	✓	✓	✓	✓	✓	✓	✓	✓	✓	๒๒.๖					รณภพ	Dr	
๑๐ มีนาคม ๖๖	✓	✓	✓	✓	✓	✓	✓	✓	๔.๖		๒๒.๖	๖.๖				รณภพ	Dr	
๑๐ เมษายน ๖๖	✓	✓	✓	✓	✓	✓	✓	✓			๒๒.๖					รณภพ	Dr	
๑๐ พฤษภาคม ๖๖	✓	✓	✓	✓	✓	✓	✓	✓			๒๒.๖					รณภพ	Dr	
๑๖ มิถุนายน ๖๖	✓	✓	✓	✓	✓	✓	✓	๔.๖			๒๒.๖	๖.๖				รณภพ	Dr	
๑ กรกฎาคม ๖๖	✓	✓	✓	✓	✓	✓	✓				๒๒.๖					รณภพ	Dr	
๑๐ สิงหาคม ๖๖	✓	✓	✓	✓	✓	✓	✓				๒๒.๖					รณภพ	Dr	
๑๐ กันยายน ๖๖	✓	✓	✓	✓	✓	✓	✓	๔.๖			๒๒.๖	๖.๖				รณภพ	Dr	
๑ ตุลาคม ๖๖	✓	✓	✓	✓	✓	✓	✓				๒๒.๖					รณภพ	Dr	
๑๐ พฤศจิกายน ๖๖	✓	✓	✓	✓	✓	✓	✓				๒๒.๖					รณภพ	Dr	
๑ ธันวาคม ๖๖	✓	✓	✓	✓	✓	✓	✓	๔.๖			๒๒.๖	๖.๖				รณภพ	Dr	

Weekly = ประจำสัปดาห์ (W)   Monthly = ประจำเดือน (M)   Quarterly = ทุก 3 เดือน (Q)   Semi-Annually = ทุก 6 เดือน (S)   Annually = ประจำปี (A)   ชีตถูก (I) = ปกติ   ชีตผิด (X) = ผิดปกติ

PM CHECKSHEET REVISED: 12/2022

## Preventive Maintenance Check Sheet

ชื่อ : YORK      Equipment : Air Condition    ☐ AHU    ☐ Split Type  
 รุ่น : FICC 25      Capacity : 25000 BTU

Weekly = ປະຈຳສັບາທ໌ (W)      Monthly = ປະຈຳເດືອນ (M)      Quarterly = ທຸກ 3 ເດືອນ (Q)      Semi-Annually = ທຸກ 6 ເດືອນ (S)      Annually = ປະຈຳປີ (A)      ປີທູດ (Y) = ປີທູດ ພືດທະສະດ (X) = ສິດປະທັດ





## ตัวอย่างเอกสารตรวจสอบการทำงานของปั้มน้ำใช้ในโครงการ

**Preventive Maintenance Check Sheet**

KJ LS KH BLH-รันเน BLH-สุมรัน 103 RPE-รังสิต AYU CKA HHA 304 KBB **CHM** SRC KV  
 KR CHA RYG RY3 CKR CPH The Cape KBH KAL KOR KSC KYN BPK **CF** **WP-CHM-TR-PR-0-0-1**  
 PM CODE NO.

Equipment : Pump (ปั้ม) Type : ปั้มน้ำดี ยี่ห้อ : Grand fos รุ่น : A9601699P10452 ถังน้ำเสีย Jocky Pump Capacity : \_\_\_\_\_

ตรวจ	M	M	M	M	M	M	M	M	M	M	M	M	M	KT	KL	KO	BJ	DTL-3	DTL-4	PCS	
เดือน	ตรวจระดับน้ำในถังเก็บน้ำเสีย	ตรวจระดับน้ำในถังเก็บน้ำเสีย	ตรวจระดับน้ำในถังเก็บน้ำเสีย	ตรวจระดับน้ำในถังเก็บน้ำเสีย	ตรวจระดับน้ำในถังเก็บน้ำเสีย	ตรวจระดับน้ำในถังเก็บน้ำเสีย	ตรวจระดับน้ำในถังเก็บน้ำเสีย	ตรวจระดับน้ำในถังเก็บน้ำเสีย	ตรวจระดับน้ำในถังเก็บน้ำเสีย	ตรวจระดับน้ำในถังเก็บน้ำเสีย	ตรวจระดับน้ำในถังเก็บน้ำเสีย	ตรวจระดับน้ำในถังเก็บน้ำเสีย	ตรวจระดับน้ำในถังเก็บน้ำเสีย	ถังเก็บน้ำเสีย	ถังเก็บน้ำเสีย						
3 มกราคม 67	/	/	/	/	/	/	/	/	/	/	/	/	/	0.25m	0.25m	0.25m	0.25m	0.25m	0.25m	0.25m	
7 กุมภาพันธ์ 67	/	/	/	/	/	/	/	/	/	/	/	/	/	0.25m	0.25m	0.25m	0.25m	0.25m	0.25m	0.25m	
6 มีนาคม 67	/	/	/	/	/	/	/	/	/	/	/	/	/	0.25m	0.25m	0.25m	0.25m	0.25m	0.25m	0.25m	
3 เมษายน 67	/	/	/	/	/	/	/	/	/	/	/	/	/	0.25m	0.25m	0.25m	0.25m	0.25m	0.25m	0.25m	
7 พฤษภาคม 67	/	/	/	/	/	/	/	/	/	/	/	/	/	0.25m	0.25m	0.25m	0.25m	0.25m	0.25m	0.25m	
5 มิถุนายน 67	/	/	/	/	/	/	/	/	/	/	/	/	/	0.25m	0.25m	0.25m	0.25m	0.25m	0.25m	0.25m	
3 กรกฎาคม 67	/	/	/	/	/	/	/	/	/	/	/	/	/	0.25m	0.25m	0.25m	0.25m	0.25m	0.25m	0.25m	
7 สิงหาคม 67	/	/	/	/	/	/	/	/	/	/	/	/	/	0.25m	0.25m	0.25m	0.25m	0.25m	0.25m	0.25m	
4 กันยายน 67	/	/	/	/	/	/	/	/	/	/	/	/	/	0.25m	0.25m	0.25m	0.25m	0.25m	0.25m	0.25m	
2 ตุลาคม 67	/	/	/	/	/	/	/	/	/	/	/	/	/	0.25m	0.25m	0.25m	0.25m	0.25m	0.25m	0.25m	
6 พฤศจิกายน 67	/	/	/	/	/	/	/	/	/	/	/	/	/	0.25m	0.25m	0.25m	0.25m	0.25m	0.25m	0.25m	
4 ธันวาคม 67	/	/	/	/	/	/	/	/	/	/	/	/	/	0.25m	0.25m	0.25m	0.25m	0.25m	0.25m	0.25m	

Weekly = ประจำสัปดาห์ (W) Monthly = ประจำเดือน (M) Quarterly = ทุก 3 เดือน (Q) Semi-Annually = ทุก 6 เดือน (S) Annually = ประจำปี (A) ปีถัดไป (Y) = ปีถัดไป (X) = ปีถัดไป (Z)

PM CHECKSHEET REVISED: 04/2019

**Preventive Maintenance Check Sheet**

KJ LS KH BLH-รันเน BLH-สุมรัน 103 RPE-รังสิต AYU CKA HHA 304 KBB **CHM** SRC KV  
 KR CHA RYG RY3 CKR CPH The Cape KBH KAL KOR KSC KYN BPK **CF** **WP-CHM-A-FRR-0-0-1**  
 PM CODE NO.

Equipment : Pump (ปั้ม) Type : ปั้มน้ำดี ยี่ห้อ : Grand fos รุ่น : A9601699P10452 ถังน้ำเสีย Jocky Pump Capacity : \_\_\_\_\_

ตรวจ	M	M	M	M	M	M	M	M	M	M	M	M	M	KT	KL	KO	BJ	DTL-3	DTL-4	PCS	
เดือน	ตรวจระดับน้ำในถังเก็บน้ำเสีย	ตรวจระดับน้ำในถังเก็บน้ำเสีย	ตรวจระดับน้ำในถังเก็บน้ำเสีย	ตรวจระดับน้ำในถังเก็บน้ำเสีย	ตรวจระดับน้ำในถังเก็บน้ำเสีย	ตรวจระดับน้ำในถังเก็บน้ำเสีย	ตรวจระดับน้ำในถังเก็บน้ำเสีย	ตรวจระดับน้ำในถังเก็บน้ำเสีย	ตรวจระดับน้ำในถังเก็บน้ำเสีย	ตรวจระดับน้ำในถังเก็บน้ำเสีย	ตรวจระดับน้ำในถังเก็บน้ำเสีย	ตรวจระดับน้ำในถังเก็บน้ำเสีย	ตรวจระดับน้ำในถังเก็บน้ำเสีย	ถังเก็บน้ำเสีย	ถังเก็บน้ำเสีย						
2 มกราคม 67	/	/	/	/	/	/	/	/	/	/	/	/	/	0.140	0.140	0.140	0.140	0.140	0.140	0.140	
6 กุมภาพันธ์ 67	/	/	/	/	/	/	/	/	/	/	/	/	/	0.140	0.140	0.140	0.140	0.140	0.140	0.140	
5 มีนาคม 67	/	/	/	/	/	/	/	/	/	/	/	/	/	0.140	0.140	0.140	0.140	0.140	0.140	0.140	
2 เมษายน 67	/	/	/	/	/	/	/	/	/	/	/	/	/	0.140	0.140	0.140	0.140	0.140	0.140	0.140	
7 พฤษภาคม 67	/	/	/	/	/	/	/	/	/	/	/	/	/	0.140	0.140	0.140	0.140	0.140	0.140	0.140	
4 มิถุนายน 67	/	/	/	/	/	/	/	/	/	/	/	/	/	0.140	0.140	0.140	0.140	0.140	0.140	0.140	
3 กรกฎาคม 67	/	/	/	/	/	/	/	/	/	/	/	/	/	0.140	0.140	0.140	0.140	0.140	0.140	0.140	
7 สิงหาคม 67	/	/	/	/	/	/	/	/	/	/	/	/	/	0.140	0.140	0.140	0.140	0.140	0.140	0.140	
3 กันยายน 67	/	/	/	/	/	/	/	/	/	/	/	/	/	0.140	0.140	0.140	0.140	0.140	0.140	0.140	
7 ตุลาคม 67	/	/	/	/	/	/	/	/	/	/	/	/	/	0.140	0.140	0.140	0.140	0.140	0.140	0.140	
6 พฤศจิกายน 67	/	/	/	/	/	/	/	/	/	/	/	/	/	0.140	0.140	0.140	0.140	0.140	0.140	0.140	
3 ธันวาคม 67	/	/	/	/	/	/	/	/	/	/	/	/	/	0.140	0.140	0.140	0.140	0.140	0.140	0.140	

Weekly = ประจำสัปดาห์ (W) Monthly = ประจำเดือน (M) Quarterly = ทุก 3 เดือน (Q) Semi-Annually = ทุก 6 เดือน (S) Annually = ประจำปี (A) ปีถัดไป (Y) = ปีถัดไป (X) = ปีถัดไป (Z)

PM CHECKSHEET REVISED: 04/2019

# ตัวอย่างเอกสารตรวจสอบการทำงานปั้ระบบบำบัดน้ำเสียและปั้หน้าเสียดในโครงการฯ

**Preventive Maintenance Check Sheet**

KJ LS KH BLH-รพช BLH-สุพรรณ 103 RPE-วังลัด AYU CKA HHA 304 KBB CHM SRC KV  
KR CHA RYG RY3 CKR CPH The Cape KBH KAL KOR KSC KYN BPK CF  
PM CODE NO. AP-CHM-A-CP-6-9-2

Equipment : Pump (ปั้ม) Type : ปั้มน้ำดิบ ปั้มน้ำเสีย Jockey Pump  
ชื่อ : ปั้มน้ำดิบ รุ่น : 50-TAN-45-5 Capacity : 95 ลิ/น

ความถี่	M	M	M	M	M	M	M	M	M	M	M	M	M	M	KT	KL	KO	BJ	DTL-3	DTL-4	PCS	
เดือน	ตรวจเช็คระดับน้ำในถังเก็บน้ำ	ตรวจเช็คระดับน้ำในถังบำบัด	ตรวจเช็คระดับน้ำในถังกรอง	ตรวจเช็คระดับน้ำในถังตกตะกอน	ตรวจเช็คระดับน้ำในถังตกตะกอน	ตรวจเช็คระดับน้ำในถังตกตะกอน	ตรวจเช็คระดับน้ำในถังตกตะกอน	ตรวจเช็คระดับน้ำในถังตกตะกอน	ตรวจเช็คระดับน้ำในถังตกตะกอน	ตรวจเช็คระดับน้ำในถังตกตะกอน	ตรวจเช็คระดับน้ำในถังตกตะกอน	ตรวจเช็คระดับน้ำในถังตกตะกอน	ตรวจเช็คระดับน้ำในถังตกตะกอน	ตรวจเช็คระดับน้ำในถังตกตะกอน								
14 มกราคม 67	✓	✓	✓	✓	✓	✓	✓	✓	✓	✓	✓	✓	✓	✓								
18 กุมภาพันธ์ 67	✓	✓	✓	✓	✓	✓	✓	✓	✓	✓	✓	✓	✓	✓								
19 มีนาคม 67	✓	✓	✓	✓	✓	✓	✓	✓	✓	✓	✓	✓	✓	✓								
11 เมษายน 67	✓	✓	✓	✓	✓	✓	✓	✓	✓	✓	✓	✓	✓	✓								
15 พฤษภาคม 67	✓	✓	✓	✓	✓	✓	✓	✓	✓	✓	✓	✓	✓	✓								
2 มิถุนายน 67	✓	✓	✓	✓	✓	✓	✓	✓	✓	✓	✓	✓	✓	✓								
10 กรกฎาคม 67	✓	✓	✓	✓	✓	✓	✓	✓	✓	✓	✓	✓	✓	✓								
26 สิงหาคม 67	✓	✓	✓	✓	✓	✓	✓	✓	✓	✓	✓	✓	✓	✓								
9 กันยายน 67	✓	✓	✓	✓	✓	✓	✓	✓	✓	✓	✓	✓	✓	✓								
7 ตุลาคม 67	✓	✓	✓	✓	✓	✓	✓	✓	✓	✓	✓	✓	✓	✓								
15 พฤศจิกายน 67	✓	✓	✓	✓	✓	✓	✓	✓	✓	✓	✓	✓	✓	✓								
10 ธันวาคม 67	✓	✓	✓	✓	✓	✓	✓	✓	✓	✓	✓	✓	✓	✓								

Weekly = ประจำสัปดาห์ (W) Monthly = ประจำเดือน (M) Quarterly = ทุก 3 เดือน (Q) Semi-Annually = ทุก 6 เดือน (S) Annually = ประจำปี (A) ซื้ดถูก (G) = ปกติ ซื้ดผิด (X) = ผิดปกติ

PM CHECKSHEET REVISED: 04/2019

**Preventive Maintenance Check Sheet**

KJ LS KH BLH-รพช BLH-สุพรรณ 103 RPE-วังลัด AYU CKA HHA 304 KBB CHM SRC KV  
KR CHA RYG RY3 CKR CPH The Cape KBH KAL KOR KSC KYN BPK CF  
PM CODE NO. AP-CHM-B-CP-1-9-1

Equipment : Pump (ปั้ม) Type : ปั้มน้ำดิบ ปั้มน้ำเสีย Jockey Pump  
ชื่อ : ปั้มน้ำดิบ รุ่น : 50-TAN-45-5 Capacity : 95 ลิ/น

ความถี่	M	M	M	M	M	M	M	M	M	M	M	M	M	M	KT	KL	KO	BJ	DTL-3	DTL-4	PCS	
เดือน	ตรวจเช็คระดับน้ำในถังเก็บน้ำ	ตรวจเช็คระดับน้ำในถังบำบัด	ตรวจเช็คระดับน้ำในถังกรอง	ตรวจเช็คระดับน้ำในถังตกตะกอน	ตรวจเช็คระดับน้ำในถังตกตะกอน	ตรวจเช็คระดับน้ำในถังตกตะกอน	ตรวจเช็คระดับน้ำในถังตกตะกอน	ตรวจเช็คระดับน้ำในถังตกตะกอน	ตรวจเช็คระดับน้ำในถังตกตะกอน	ตรวจเช็คระดับน้ำในถังตกตะกอน	ตรวจเช็คระดับน้ำในถังตกตะกอน	ตรวจเช็คระดับน้ำในถังตกตะกอน	ตรวจเช็คระดับน้ำในถังตกตะกอน	ตรวจเช็คระดับน้ำในถังตกตะกอน								
14 มกราคม 67	✓	✓	✓	✓	✓	✓	✓	✓	✓	✓	✓	✓	✓	✓								
18 กุมภาพันธ์ 67	✓	✓	✓	✓	✓	✓	✓	✓	✓	✓	✓	✓	✓	✓								
19 มีนาคม 67	✓	✓	✓	✓	✓	✓	✓	✓	✓	✓	✓	✓	✓	✓								
11 เมษายน 67	✓	✓	✓	✓	✓	✓	✓	✓	✓	✓	✓	✓	✓	✓								
15 พฤษภาคม 67	✓	✓	✓	✓	✓	✓	✓	✓	✓	✓	✓	✓	✓	✓								
2 มิถุนายน 67	✓	✓	✓	✓	✓	✓	✓	✓	✓	✓	✓	✓	✓	✓								
10 กรกฎาคม 67	✓	✓	✓	✓	✓	✓	✓	✓	✓	✓	✓	✓	✓	✓								
26 สิงหาคม 67	✓	✓	✓	✓	✓	✓	✓	✓	✓	✓	✓	✓	✓	✓								
10 กันยายน 67	✓	✓	✓	✓	✓	✓	✓	✓	✓	✓	✓	✓	✓	✓								
7 ตุลาคม 67	✓	✓	✓	✓	✓	✓	✓	✓	✓	✓	✓	✓	✓	✓								
15 พฤศจิกายน 67	✓	✓	✓	✓	✓	✓	✓	✓	✓	✓	✓	✓	✓	✓								
10 ธันวาคม 67	✓	✓	✓	✓	✓	✓	✓	✓	✓	✓	✓	✓	✓	✓								

Weekly = ประจำสัปดาห์ (W) Monthly = ประจำเดือน (M) Quarterly = ทุก 3 เดือน (Q) Semi-Annually = ทุก 6 เดือน (S) Annually = ประจำปี (A) ซื้ดถูก (G) = ปกติ ซื้ดผิด (X) = ผิดปกติ

PM CHECKSHEET REVISED: 04/2019

**Preventive Maintenance Check Sheet**

KJ LS KH BLH-รพช BLH-ศูนย์รพช 103 RPE-รพช AYU CKA HHA 304 KBB CHM SRC KV  
 KR CHA RYG RY3 CKR CPH The Cape KBH KAL KOR KSC KYN BPK CF PM CODE NO. SP-CHM-A-CP-0-0-3

Equipment : Pump (ปั๊ม) Type : APZ-40-40-153 ปั๊มน้ำเสียบ Jockey Pump  
 ยี่ห้อ : Grundfos รุ่น : APZ-40-40-153 Capacity : \_\_\_\_\_

ความถี่	M	M	M	M	M	M	M	M	M	M	M	M	M	M	KT	KL	KO	BJ	DTL-3	DTL-4	PCS
เดือน	การเช็คระดับน้ำถังเก็บน้ำและถังจ่าย	การเช็คระดับน้ำถังเก็บน้ำ	การเช็คระดับน้ำถังเก็บน้ำ	การเช็คระดับน้ำถังเก็บน้ำ	การเช็คระดับน้ำถังเก็บน้ำ	การเช็คระดับน้ำถังเก็บน้ำ	การเช็คระดับน้ำถังเก็บน้ำ	การเช็คระดับน้ำถังเก็บน้ำ	การเช็คระดับน้ำถังเก็บน้ำ	การเช็คระดับน้ำถังเก็บน้ำ	การเช็คระดับน้ำถังเก็บน้ำ	การเช็คระดับน้ำถังเก็บน้ำ	การเช็คระดับน้ำถังเก็บน้ำ	การเช็คระดับน้ำถังเก็บน้ำ	การเช็คระดับน้ำถังเก็บน้ำ	การเช็คระดับน้ำถังเก็บน้ำ	การเช็คระดับน้ำถังเก็บน้ำ	การเช็คระดับน้ำถังเก็บน้ำ	การเช็คระดับน้ำถังเก็บน้ำ	การเช็คระดับน้ำถังเก็บน้ำ	การเช็คระดับน้ำถังเก็บน้ำ
1 มกราคม	/	/	/	/	/	/	/	/	/	/	/	/	/	/	/	/	/	/	/	/	
2 กุมภาพันธ์	/	/	/	/	/	/	/	/	/	/	/	/	/	/	/	/	/	/	/	/	
3 มีนาคม	/	/	/	/	/	/	/	/	/	/	/	/	/	/	/	/	/	/	/	/	
4 เมษายน	/	/	/	/	/	/	/	/	/	/	/	/	/	/	/	/	/	/	/	/	
5 พฤษภาคม	/	/	/	/	/	/	/	/	/	/	/	/	/	/	/	/	/	/	/	/	
6 มิถุนายน	/	/	/	/	/	/	/	/	/	/	/	/	/	/	/	/	/	/	/	/	
7 กรกฎาคม	/	/	/	/	/	/	/	/	/	/	/	/	/	/	/	/	/	/	/	/	
8 สิงหาคม	/	/	/	/	/	/	/	/	/	/	/	/	/	/	/	/	/	/	/	/	
9 กันยายน	/	/	/	/	/	/	/	/	/	/	/	/	/	/	/	/	/	/	/	/	
10 ตุลาคม	/	/	/	/	/	/	/	/	/	/	/	/	/	/	/	/	/	/	/	/	
11 พฤศจิกายน	/	/	/	/	/	/	/	/	/	/	/	/	/	/	/	/	/	/	/	/	
12 ธันวาคม	/	/	/	/	/	/	/	/	/	/	/	/	/	/	/	/	/	/	/	/	

Weekly = ประจำสัปดาห์ (W) Monthly = ประจำเดือน (M) Quarterly = ทุก 3 เดือน (Q) Semi-Annually = ทุก 6 เดือน (S) Annually = ประจำปี (A) ปีถัดจาก (I) = ปีถัดมา ปีถัดมา (X) = ปีถัดมา

PM CHECKSHEET REVISED: 04/2019

**Preventive Maintenance Check Sheet**

KJ LS KH BLH-รพช BLH-ศูนย์รพช 103 RPE-รพช AYU CKA HHA 304 KBB CHM SRC KV  
 KR CHA RYG RY3 CKR CPH The Cape KBH KAL KOR KSC KYN BPK CF PM CODE NO. SP-CHM-A-CP-0-0-2

Equipment : Pump (ปั๊ม) Type : APZ-40-40-153 ปั๊มน้ำเสียบ Jockey Pump  
 ยี่ห้อ : Grundfos รุ่น : APZ-40-40-153 Capacity : \_\_\_\_\_

ความถี่	M	M	M	M	M	M	M	M	M	M	M	M	M	M	KT	KL	KO	BJ	DTL-3	DTL-4	PCS
เดือน	การเช็คระดับน้ำถังเก็บน้ำและถังจ่าย	การเช็คระดับน้ำถังเก็บน้ำ	การเช็คระดับน้ำถังเก็บน้ำ	การเช็คระดับน้ำถังเก็บน้ำ	การเช็คระดับน้ำถังเก็บน้ำ	การเช็คระดับน้ำถังเก็บน้ำ	การเช็คระดับน้ำถังเก็บน้ำ	การเช็คระดับน้ำถังเก็บน้ำ	การเช็คระดับน้ำถังเก็บน้ำ	การเช็คระดับน้ำถังเก็บน้ำ	การเช็คระดับน้ำถังเก็บน้ำ	การเช็คระดับน้ำถังเก็บน้ำ	การเช็คระดับน้ำถังเก็บน้ำ	การเช็คระดับน้ำถังเก็บน้ำ	การเช็คระดับน้ำถังเก็บน้ำ	การเช็คระดับน้ำถังเก็บน้ำ	การเช็คระดับน้ำถังเก็บน้ำ	การเช็คระดับน้ำถังเก็บน้ำ	การเช็คระดับน้ำถังเก็บน้ำ	การเช็คระดับน้ำถังเก็บน้ำ	
1 มกราคม	/	/	/	/	/	/	/	/	/	/	/	/	/	/	/	/	/	/	/	/	
2 กุมภาพันธ์	/	/	/	/	/	/	/	/	/	/	/	/	/	/	/	/	/	/	/	/	
3 มีนาคม	/	/	/	/	/	/	/	/	/	/	/	/	/	/	/	/	/	/	/	/	
4 เมษายน	/	/	/	/	/	/	/	/	/	/	/	/	/	/	/	/	/	/	/	/	
5 พฤษภาคม	/	/	/	/	/	/	/	/	/	/	/	/	/	/	/	/	/	/	/	/	
6 มิถุนายน	/	/	/	/	/	/	/	/	/	/	/	/	/	/	/	/	/	/	/	/	
7 กรกฎาคม	/	/	/	/	/	/	/	/	/	/	/	/	/	/	/	/	/	/	/	/	
8 สิงหาคม	/	/	/	/	/	/	/	/	/	/	/	/	/	/	/	/	/	/	/	/	
9 กันยายน	/	/	/	/	/	/	/	/	/	/	/	/	/	/	/	/	/	/	/	/	
10 ตุลาคม	/	/	/	/	/	/	/	/	/	/	/	/	/	/	/	/	/	/	/	/	
11 พฤศจิกายน	/	/	/	/	/	/	/	/	/	/	/	/	/	/	/	/	/	/	/	/	
12 ธันวาคม	/	/	/	/	/	/	/	/	/	/	/	/	/	/	/	/	/	/	/	/	

Weekly = ประจำสัปดาห์ (W) Monthly = ประจำเดือน (M) Quarterly = ทุก 3 เดือน (Q) Semi-Annually = ทุก 6 เดือน (S) Annually = ประจำปี (A) ปีถัดจาก (I) = ปีถัดมา ปีถัดมา (X) = ปีถัดมา

PM CHECKSHEET REVISED: 04/2019

**Preventive Maintenance Check Sheet**

☐ KJ   ☐ LS   ☐ KH   ☐ BLH-หขก   ☐ BLH-สหกรร 103   ☐ RPE-สิงคต   ☐ AYU   ☐ AY3   ☐ HHA   ☐ 304   ☐ KBB   ☒ CHM   ☐ CKR   ☐ CKA   ☐ SRC   ☐ KV  
☐ KR   ☐ CHA   ☐ RYG   ☐ RY3   ☐ RY-OR   ☐ CPH   ☐ The Cape   ☐ BAY   ☐ KAL   ☐ KOR   ☐ KSC   ☐ KYN   ☐ BPK   ☐ CF

PM CODE NO. FA-CH7-A-LB-a-o-i

---

Equipment : Fire Alarm ( ลิขญกรรมเตือนเพลิงไหม้ )

ยี่ห้อ : NOKHI

ตรวจดี	M	M	M	M	M	M	M		<input type="checkbox"/> KT <input type="checkbox"/> KL <input type="checkbox"/> KO <input type="checkbox"/> BJ <input type="checkbox"/> DTL-3 <input type="checkbox"/> DTL-4 <input type="checkbox"/> PCS		
วันที่	ตรวจเช็ค แบตเตอรี่	Smoke Detector	ตรวจเช็คและทดสอบ Heat Detector	ตรวจเช็คโมดูล	ตรวจเช็คตู้รับแจ้ง	ตรวจเช็คระบบควบคุมโซน ZONE	ตรวจเช็คเครื่องให้สัญญาณไฟ	ตรวจสอบการทำงานของระบบ General Alarm	ผู้ปฏิบัติงาน	ผู้ตรวจ	พบปัญหา
16 มกราคม 67	✓	✓	✓	✓	✓	✓	✓	✓	รชช	ฉ	
18 มกราคม 67	✓	✓	✓	✓	✓	✓	✓	✓	รชช	ฉ	
11 มีนาคม 67	✓	✓	✓	✓	✓	✓	✓	✓	รชช	ฉ	
16 เมษายน 67	✓	✓	✓	✓	✓	✓	✓	✓	รชช	ฉ	
17 พฤษภาคม 67	✓	✓	✓	✓	✓	✓	✓	✓	รชช	ฉ	
18 มิถุนายน 67	✓	✓	✓	✓	✓	✓	✓	✓	รชช	ฉ	
9 กรกฎาคม 67	✓	✓	✓	✓	✓	✓	✓	✓	รชช	ฉ	
11 สิงหาคม 67	✓	✓	✓	✓	✓	✓	✓	✓	รชช	ฉ	
6 กันยายน 67	✓	✓	✓	✓	✓	✓	✓	✓	รชช	ฉ	
9 ตุลาคม 67	✓	✓	✓	✓	✓	✓	✓	✓	รชช	ฉ	
11 พฤศจิกายน 67	✓	✓	✓	✓	✓	✓	✓	✓	รชช	ฉ	
15 ธันวาคม 67	✓	✓	✓	✓	✓	✓	✓	✓	รชช	ฉ	

Weekly = ประจำสัปดาห์ (W)    Monthly = ประจำเดือน (M)    Quarterly = ทุก 3 เดือน (Q)    Semi-Annually = ทุก 6 เดือน (S)    Annually = ประจำปี (A)    ซื้อมาก (I) = ปกติ    ซื้อมนุ่ (X) = ผิดปกติ

BM CHECKSHEET REVISED: 11/2011

၅ - 31

### Preventive Maintenance Check Sheet

KJ LS KH BLH-วิทยุ BLH-สุญรวิท 103 RPE-วังสิต AYU CKA HHA 304 KBB ☒ CHM SRC KV  
 KR CHA RYG RY3 CKR CPH The Cape KBH KAL KOR KSC KYN BPK CF  
 PM CODE NO: FP-CHN-A-FPP-B-0-1

Equipment : Fire Pump (ปั้มดับเพลิง)

ชื่อ : CUMMINS รุ่น : 6BT 59C

ความถี่	W	W	W	W	W	W	W	W	W	W	W	W	W	M	M	KT	KL	KO	BJ	DTL-3	DTL-4	PCS	
วันที่	ตรวจสอบระดับน้ำมันเครื่อง	ตรวจสอบระดับน้ำในแบตเตอรี่	ตรวจสอบระดับน้ำในหม้อต้ม	ตรวจสอบระดับน้ำในหม้อต้ม	ตรวจสอบระดับน้ำในหม้อต้ม	ตรวจสอบระดับน้ำในหม้อต้ม	ตรวจสอบระดับน้ำในหม้อต้ม	ตรวจสอบระดับน้ำในหม้อต้ม	ตรวจสอบระดับน้ำในหม้อต้ม	ตรวจสอบระดับน้ำในหม้อต้ม	ตรวจสอบระดับน้ำในหม้อต้ม	ตรวจสอบระดับน้ำในหม้อต้ม	ตรวจสอบระดับน้ำในหม้อต้ม	ตรวจสอบระดับน้ำในหม้อต้ม	ตรวจสอบระดับน้ำในหม้อต้ม								
12/7/67	✓	✓	✓	✓	✓	✓	✓	✓	✓	✓	✓	✓	✓	✓	✓	✓	✓	✓	✓	✓	✓	✓	✓
19/7/67	✓	✓	✓	✓	✓	✓	✓	✓	✓	✓	✓	✓	✓	✓	✓	✓	✓	✓	✓	✓	✓	✓	✓
26/7/67	✓	✓	✓	✓	✓	✓	✓	✓	✓	✓	✓	✓	✓	✓	✓	✓	✓	✓	✓	✓	✓	✓	✓
2/8/67	✓	✓	✓	✓	✓	✓	✓	✓	✓	✓	✓	✓	✓	✓	✓	✓	✓	✓	✓	✓	✓	✓	✓
9/8/67	✓	✓	✓	✓	✓	✓	✓	✓	✓	✓	✓	✓	✓	✓	✓	✓	✓	✓	✓	✓	✓	✓	✓
16/8/67	✓	✓	✓	✓	✓	✓	✓	✓	✓	✓	✓	✓	✓	✓	✓	✓	✓	✓	✓	✓	✓	✓	✓
23/8/67	✓	✓	✓	✓	✓	✓	✓	✓	✓	✓	✓	✓	✓	✓	✓	✓	✓	✓	✓	✓	✓	✓	✓
30/8/67	✓	✓	✓	✓	✓	✓	✓	✓	✓	✓	✓	✓	✓	✓	✓	✓	✓	✓	✓	✓	✓	✓	✓
6/9/67	✓	✓	✓	✓	✓	✓	✓	✓	✓	✓	✓	✓	✓	✓	✓	✓	✓	✓	✓	✓	✓	✓	✓
13/9/67	✓	✓	✓	✓	✓	✓	✓	✓	✓	✓	✓	✓	✓	✓	✓	✓	✓	✓	✓	✓	✓	✓	✓
20/9/67	✓	✓	✓	✓	✓	✓	✓	✓	✓	✓	✓	✓	✓	✓	✓	✓	✓	✓	✓	✓	✓	✓	✓
27/9/67	✓	✓	✓	✓	✓	✓	✓	✓	✓	✓	✓	✓	✓	✓	✓	✓	✓	✓	✓	✓	✓	✓	✓
4/10/67	✓	✓	✓	✓	✓	✓	✓	✓	✓	✓	✓	✓	✓	✓	✓	✓	✓	✓	✓	✓	✓	✓	✓
11/10/67	✓	✓	✓	✓	✓	✓	✓	✓	✓	✓	✓	✓	✓	✓	✓	✓	✓	✓	✓	✓	✓	✓	✓
18/10/67	✓	✓	✓	✓	✓	✓	✓	✓	✓	✓	✓	✓	✓	✓	✓	✓	✓	✓	✓	✓	✓	✓	✓
25/10/67	✓	✓	✓	✓	✓	✓	✓	✓	✓	✓	✓	✓	✓	✓	✓	✓	✓	✓	✓	✓	✓	✓	✓

Weekly = ประจำสัปดาห์ (W) Monthly = ประจำเดือน (M) Quarterly = ทุก 3 เดือน (Q) Semi-Annually = ทุก 6 เดือน (S) Annually = ประจำปี (A) หมายเหตุ (H) = ปกติ ข้อผิดพลาด (X) = ผิดปกติ

PM CHECKSHEET REVISED: 04/2019

### Preventive Maintenance Check Sheet

KJ LS KH BLH-วิทยุ BLH-สุญรวิท 103 RPE-วังสิต AYU CKA HHA 304 KBB ☒ CHM CKR CKA SRC KV  
 KR CHA RYG RY3 CKR CPH The Cape KBH KAL KOR KSC KYN BPK CF  
 PM CODE NO: FP-CHN-A-FPP-B-0-1

Equipment : Fire Pump (ปั้มดับเพลิง)

ชื่อ : CUMMINS รุ่น : 6BT 59C

ความถี่	W	W	W	W	W	W	W	W	W	W	W	W	W	M	M	KT	KL	KO	BJ	DTL-3	DTL-4	PCS	
วันที่	ตรวจสอบระดับน้ำมันเครื่อง	ตรวจสอบระดับน้ำในแบตเตอรี่	ตรวจสอบระดับน้ำในหม้อต้ม	ตรวจสอบระดับน้ำในหม้อต้ม	ตรวจสอบระดับน้ำในหม้อต้ม	ตรวจสอบระดับน้ำในหม้อต้ม	ตรวจสอบระดับน้ำในหม้อต้ม	ตรวจสอบระดับน้ำในหม้อต้ม	ตรวจสอบระดับน้ำในหม้อต้ม	ตรวจสอบระดับน้ำในหม้อต้ม	ตรวจสอบระดับน้ำในหม้อต้ม	ตรวจสอบระดับน้ำในหม้อต้ม	ตรวจสอบระดับน้ำในหม้อต้ม	ตรวจสอบระดับน้ำในหม้อต้ม	ตรวจสอบระดับน้ำในหม้อต้ม								
4/11/67	✓	✓	✓	✓	✓	✓	✓	✓	✓	✓	✓	✓	✓	✓	✓	✓	✓	✓	✓	✓	✓	✓	✓
8/11/67	✓	✓	✓	✓	✓	✓	✓	✓	✓	✓	✓	✓	✓	✓	✓	✓	✓	✓	✓	✓	✓	✓	✓
15/11/67	✓	✓	✓	✓	✓	✓	✓	✓	✓	✓	✓	✓	✓	✓	✓	✓	✓	✓	✓	✓	✓	✓	✓
22/11/67	✓	✓	✓	✓	✓	✓	✓	✓	✓	✓	✓	✓	✓	✓	✓	✓	✓	✓	✓	✓	✓	✓	✓
29/11/67	✓	✓	✓	✓	✓	✓	✓	✓	✓	✓	✓	✓	✓	✓	✓	✓	✓	✓	✓	✓	✓	✓	✓
6/12/67	✓	✓	✓	✓	✓	✓	✓	✓	✓	✓	✓	✓	✓	✓	✓	✓	✓	✓	✓	✓	✓	✓	✓
13/12/67	✓	✓	✓	✓	✓	✓	✓	✓	✓	✓	✓	✓	✓	✓	✓	✓	✓	✓	✓	✓	✓	✓	✓
20/12/67	✓	✓	✓	✓	✓	✓	✓	✓	✓	✓	✓	✓	✓	✓	✓	✓	✓	✓	✓	✓	✓	✓	✓

Weekly = ประจำสัปดาห์ (W) Monthly = ประจำเดือน (M) Quarterly = ทุก 3 เดือน (Q) Semi-Annually = ทุก 6 เดือน (S) Annually = ประจำปี (A) หมายเหตุ (H) = ปกติ ข้อผิดพลาด (X) = ผิดปกติ

PM CHECKSHEET REVISED: 11/2016

## Preventive Maintenance Check Sheet

KJ LS KH BLH-รวม BLH-สุพรรณ 103 RPE-วังสราญ AYU CKA HHA 304 KBB CHM SRC KV  
 KR CHA RYG RY3 CKR CPH The Cape KBH KAL KOR KSC KYN BPK CF

PM CODE NO: E.M-CHA-A-F.P.R.13-0-1

Equipment : Emergency Light											
ยี่ห้อ : Sanyo											
เดือน	M	M	M	M	M	M	M	M	M	M	M
10 มกราคม 67	✓	✓	✓	✓	✓	✓	✓	✓	✓	✓	✓
18 กุมภาพันธ์ 67	✓	✓	✓	✓	✓	✓	✓	✓	✓	✓	✓
11 มีนาคม 67	✓	✓	✓	✓	✓	✓	✓	✓	✓	✓	✓
11 เมษายน 67	✓	✓	✓	✓	✓	✓	✓	✓	✓	✓	✓
15 พฤษภาคม 67	✓	✓	✓	✓	✓	✓	✓	✓	✓	✓	✓
2 มิถุนายน 67	✓	✓	✓	✓	✓	✓	✓	✓	✓	✓	✓
10 กรกฎาคม 67	✓	✓	✓	✓	✓	✓	✓	✓	✓	✓	✓
2 สิงหาคม 67	✓	✓	✓	✓	✓	✓	✓	✓	✓	✓	✓
10 กันยายน 67	✓	✓	✓	✓	✓	✓	✓	✓	✓	✓	✓
7 ตุลาคม 67	✓	✓	✓	✓	✓	✓	✓	✓	✓	✓	✓
15 พฤศจิกายน 67	✓	✓	✓	✓	✓	✓	✓	✓	✓	✓	✓
10 ธันวาคม 67	✓	✓	✓	✓	✓	✓	✓	✓	✓	✓	✓

Weekly = ประจำสัปดาห์ (w) Monthly = ประจำเดือน (M) Quarterly = ทุก 3 เดือน (Q) Semi-Annually = ทุก 6 เดือน (S) Annually = ประจำปี (A) ว่าง ( ) = ปกติ มีขีด (x) = มีปัญหา

PM CHECKSHEET REVISED: 04/2019

## Preventive Maintenance Check Sheet

KJ LS KH BLH-รวม BLH-สุพรรณ 103 RPE-วังสราญ AYU CKA HHA 304 KBB CHM SRC KV  
 KR CHA RYG RY3 CKR CPH The Cape KBH KAL KOR KSC KYN BPK CF

PM CODE NO: E.M-CHA-A-SEN.13-0-1

Equipment : Emergency Light											
ยี่ห้อ : Sanyo											
เดือน	M	M	M	M	M	M	M	M	M	M	M
10 มกราคม 67	✓	✓	✓	✓	✓	✓	✓	✓	✓	✓	✓
18 กุมภาพันธ์ 67	✓	✓	✓	✓	✓	✓	✓	✓	✓	✓	✓
11 มีนาคม 67	✓	✓	✓	✓	✓	✓	✓	✓	✓	✓	✓
11 เมษายน 67	✓	✓	✓	✓	✓	✓	✓	✓	✓	✓	✓
15 พฤษภาคม 67	✓	✓	✓	✓	✓	✓	✓	✓	✓	✓	✓
2 มิถุนายน 67	✓	✓	✓	✓	✓	✓	✓	✓	✓	✓	✓
10 กรกฎาคม 67	✓	✓	✓	✓	✓	✓	✓	✓	✓	✓	✓
2 สิงหาคม 67	✓	✓	✓	✓	✓	✓	✓	✓	✓	✓	✓
10 กันยายน 67	✓	✓	✓	✓	✓	✓	✓	✓	✓	✓	✓
7 ตุลาคม 67	✓	✓	✓	✓	✓	✓	✓	✓	✓	✓	✓
15 พฤศจิกายน 67	✓	✓	✓	✓	✓	✓	✓	✓	✓	✓	✓
10 ธันวาคม 67	✓	✓	✓	✓	✓	✓	✓	✓	✓	✓	✓

Weekly = ประจำสัปดาห์ (w) Monthly = ประจำเดือน (M) Quarterly = ทุก 3 เดือน (Q) Semi-Annually = ทุก 6 เดือน (S) Annually = ประจำปี (A) ว่าง ( ) = ปกติ มีขีด (x) = มีปัญหา

PM CHECKSHEET REVISED: 04/2019

# ใบตรวจเช็คถังดับเพลิงภายในโครงการฯ

ตารางตรวจถังดับเพลิง  
สถานที่ บำรุงประจวบคฤข

ว/ค/ป	สลัก สายฉีด	คันบีบ ข้อต่อ	สภาพถัง	เกจวัด	ผู้ตรวจ
15 ม.ค.-67	✓	✓	✓	-	ม.ล.ช
22 ก.พ.-67	✓	✓	✓	-	ม.ล.ช
22 มี.ค.-67	✓	✓	✓	-	ม.ล.ช
23 เม.ย.-67	✓	✓	✓	-	ม.ล.ช
27 พ.ค.-67	✓	✓	✓	-	ม.ล.ช
24 มิ.ย.-67	✓	✓	✓	-	ม.ล.ช
21 ก.ค.-67	✓	✓	✓	-	ม.ล.ช
27 ส.ค.-67	✓	✓	✓	-	ม.ล.ช
23 ก.ย.-67	✓	✓	✓	-	ม.ล.ช
17 ต.ค.-67	✓	✓	✓	-	ม.ล.ช
20 พ.ย.-67	✓	✓	✓	-	ม.ล.ช
11 ธ.ค.-67	✓	✓	✓	-	ม.ล.ช

ตารางตรวจถังดับเพลิง  
สถานที่ บำรุงประจวบคฤข

ว/ค/ป	สลัก สายฉีด	คันบีบ ข้อต่อ	สภาพถัง	เกจวัด	ผู้ตรวจ
15 ม.ค.-67	✓	✓	✓	-	ม.ล.ช
22 ก.พ.-67	✓	✓	✓	-	ม.ล.ช
22 มี.ค.-67	✓	✓	✓	-	ม.ล.ช
23 เม.ย.-67	✓	✓	✓	-	ม.ล.ช
27 พ.ค.-67	✓	✓	✓	-	ม.ล.ช
24 มิ.ย.-67	✓	✓	✓	-	ม.ล.ช
21 ก.ค.-67	✓	✓	✓	-	ม.ล.ช
27 ส.ค.-67	✓	✓	✓	-	ม.ล.ช
23 ก.ย.-67	✓	✓	✓	-	ม.ล.ช
17 ต.ค.-67	✓	✓	✓	-	ม.ล.ช
20 พ.ย.-67	✓	✓	✓	-	ม.ล.ช
11 ธ.ค.-67	✓	✓	✓	-	ม.ล.ช

ตารางตรวจถังดับเพลิง  
สถานที่ บำรุงประจวบคฤข

ว/ค/ป	สลัก สายฉีด	คันบีบ ข้อต่อ	สภาพถัง	เกจวัด	ผู้ตรวจ
15 ม.ค.-67	✓	✓	✓	✓	ม.ล.ช
22 ก.พ.-67	✓	✓	✓	✓	ม.ล.ช
22 มี.ค.-67	✓	✓	✓	✓	ม.ล.ช
23 เม.ย.-67	✓	✓	✓	✓	ม.ล.ช
27 พ.ค.-67	✓	✓	✓	✓	ม.ล.ช
24 มิ.ย.-67	✓	✓	✓	✓	ม.ล.ช
21 ก.ค.-67	✓	✓	✓	✓	ม.ล.ช
27 ส.ค.-67	✓	✓	✓	✓	ม.ล.ช
23 ก.ย.-67	✓	✓	✓	✓	ม.ล.ช
17 ต.ค.-67	✓	✓	✓	✓	ม.ล.ช
20 พ.ย.-67	✓	✓	✓	✓	ม.ล.ช
11 ธ.ค.-67	✓	✓	✓	✓	ม.ล.ช

ตารางตรวจถังดับเพลิง  
สถานที่ บำรุงประจวบคฤข

ว/ค/ป	สลัก สายฉีด	คันบีบ ข้อต่อ	สภาพถัง	เกจวัด	ผู้ตรวจ
15 ม.ค.-67	✓	✓	✓	-	ม.ล.ช
22 ก.พ.-67	✓	✓	✓	-	ม.ล.ช
22 มี.ค.-67	✓	✓	✓	-	ม.ล.ช
23 เม.ย.-67	✓	✓	✓	-	ม.ล.ช
27 พ.ค.-67	✓	✓	✓	-	ม.ล.ช
24 มิ.ย.-67	✓	✓	✓	-	ม.ล.ช
21 ก.ค.-67	✓	✓	✓	-	ม.ล.ช
27 ส.ค.-67	✓	✓	✓	-	ม.ล.ช
23 ก.ย.-67	✓	✓	✓	-	ม.ล.ช
17 ต.ค.-67	✓	✓	✓	-	ม.ล.ช
20 พ.ย.-67	✓	✓	✓	-	ม.ล.ช
11 ธ.ค.-67	✓	✓	✓	-	ม.ล.ช



**ผลการตรวจเช็คการทดสอบ Smoke Detector / Heat Detector**

DETECTOR VALIDATION							
ชื่ออาคาร <u>ตึก CHM1</u>		ชื่อโรงแรม <u>โรงแรมริชมอนด์ เชียงใหม่</u>		ผู้บันทึก <u>วิภา คุ้ม</u>			
วันที่ดำเนินการ <u>20-21/6/67</u>		ช่วงระยะเวลาที่ทดสอบ <u>2 วัน</u>		กำหนดการตรวจครั้งต่อไป <u>6/2568</u>			
รุ่นชุดทดสอบ Smoke Detector <u>FDK 012</u>				รุ่นชุดทดสอบ Heat Detector .....			
ยี่ห้อชุดทดสอบ <u>NOHMI</u>				ยี่ห้อชุดทดสอบ .....			
รุ่น Smoke detector <u>FDK 246</u>				รุ่น Heat detector .....			
ยี่ห้อ Smoke detector <u>NOHMI</u>				ยี่ห้อ Heat detector .....			
<input type="checkbox"/> ผลการทดสอบ Smoke Detector <input type="checkbox"/> ผลการทดสอบ Heat Detector				จำนวน ตัว จำนวนทดสอบ ตัว			
Number	ตำแหน่งที่ตั้ง	ผลการทดสอบ		สภาพภายนอก			
1	ห้อง 111003	<input checked="" type="checkbox"/> Yes	<input type="checkbox"/> No	<input type="checkbox"/> Yes	<input type="checkbox"/> No		
2	ห้องเก็บวัสดุทั่วไป	<input checked="" type="checkbox"/> Yes	<input type="checkbox"/> No	<input type="checkbox"/> Yes	<input type="checkbox"/> No		
3	บริเวณ 25/100-10076	<input checked="" type="checkbox"/> Yes	<input type="checkbox"/> No	<input type="checkbox"/> Yes	<input type="checkbox"/> No		
4	แผนกซ่อมบำรุง	<input checked="" type="checkbox"/> Yes	<input type="checkbox"/> No	<input type="checkbox"/> Yes	<input type="checkbox"/> No		
5	ห้องนอน + ห้องน้ำแขก	<input checked="" type="checkbox"/> Yes	<input type="checkbox"/> No	<input type="checkbox"/> Yes	<input type="checkbox"/> No		
6	โถงบันได	<input checked="" type="checkbox"/> Yes	<input type="checkbox"/> No	<input type="checkbox"/> Yes	<input type="checkbox"/> No		
7	โถงลิฟท์	<input checked="" type="checkbox"/> Yes	<input type="checkbox"/> No	<input type="checkbox"/> Yes	<input type="checkbox"/> No		
8	โถงลิฟท์ 201A	<input checked="" type="checkbox"/> Yes	<input type="checkbox"/> No	<input type="checkbox"/> Yes	<input type="checkbox"/> No		
9	OFFICE	<input checked="" type="checkbox"/> Yes	<input type="checkbox"/> No	<input type="checkbox"/> Yes	<input type="checkbox"/> No		
10	OFFICE Controller	<input checked="" type="checkbox"/> Yes	<input type="checkbox"/> No	<input type="checkbox"/> Yes	<input type="checkbox"/> No		
11	ห้อง 251	<input checked="" type="checkbox"/> Yes	<input type="checkbox"/> No	<input type="checkbox"/> Yes	<input type="checkbox"/> No		
12	OFFICE FO + IT + PABX + BUSINESS CENTER	<input checked="" type="checkbox"/> Yes	<input type="checkbox"/> No	<input type="checkbox"/> Yes	<input type="checkbox"/> No		
13	ห้อง 1210	<input checked="" type="checkbox"/> Yes	<input type="checkbox"/> No	<input type="checkbox"/> Yes	<input type="checkbox"/> No		
14	ห้อง 1111	<input checked="" type="checkbox"/> Yes	<input type="checkbox"/> No	<input type="checkbox"/> Yes	<input type="checkbox"/> No		
15	โถง MAIN โถงลิฟท์	<input checked="" type="checkbox"/> Yes	<input type="checkbox"/> No	<input type="checkbox"/> Yes	<input type="checkbox"/> No		
16	ทางเดิน FL 1-6	<input checked="" type="checkbox"/> Yes	<input type="checkbox"/> No	<input type="checkbox"/> Yes	<input type="checkbox"/> No		
17	โถงลิฟท์ FL 1-6	<input checked="" type="checkbox"/> Yes	<input type="checkbox"/> No	<input type="checkbox"/> Yes	<input type="checkbox"/> No		
18	โถงลิฟท์ 800-801	<input checked="" type="checkbox"/> Yes	<input type="checkbox"/> No	<input type="checkbox"/> Yes	<input type="checkbox"/> No		
19	ทางเดินแผนกซ่อมบำรุง FL 1	<input checked="" type="checkbox"/> Yes	<input type="checkbox"/> No	<input type="checkbox"/> Yes	<input type="checkbox"/> No		
21	ทางเดินแผนก 1106	<input checked="" type="checkbox"/> Yes	<input type="checkbox"/> No	<input type="checkbox"/> Yes	<input type="checkbox"/> No		
22	ทางเดินแผนก 1124	<input checked="" type="checkbox"/> Yes	<input type="checkbox"/> No	<input type="checkbox"/> Yes	<input type="checkbox"/> No		
23	ทางเดินแผนกซ่อมบำรุง 2	<input checked="" type="checkbox"/> Yes	<input type="checkbox"/> No	<input type="checkbox"/> Yes	<input type="checkbox"/> No		
24	แผนก 1208	<input checked="" type="checkbox"/> Yes	<input type="checkbox"/> No	<input type="checkbox"/> Yes	<input type="checkbox"/> No		
25	แผนก 1240	<input checked="" type="checkbox"/> Yes	<input type="checkbox"/> No	<input type="checkbox"/> Yes	<input type="checkbox"/> No		
ผู้ทำการทดสอบและเช็คสภาพภายนอก		รับรองผลการบันทึก					
1. <u>วิภา คุ้ม</u>		<div style="border: 1px solid black; height: 40px; margin: 10px 0;"></div> หัวหน้าแผนกซ่อมบำรุง					
2. <u>วิภา คุ้ม</u>							
3. <u>วิภา คุ้ม</u>							

# DETECTOR VALIDATION

ชื่ออาคาร CHM1 ชื่อโรงแรม โรงแรมโอเรียนเต็ล ผู้บันทึก รังษิ วัฒน  
วันที่ดำเนินการ 20-21/6/68 ช่วงระยะเวลาที่ทดสอบ 2 วัน กำหนดการตรวจครั้งต่อไป 6/68

รุ่นชุดทดสอบ Smoke Detector FDG 012 รุ่นชุดทดสอบ Heat Detector .....  
ยี่ห้อชุดทดสอบ NOTMI ยี่ห้อชุดทดสอบ .....  
รุ่น Smoke detector FDK 246 รุ่น Heat detector .....  
ยี่ห้อ Smoke detector NOTMI ยี่ห้อ Heat detector .....

☐ ผลการทดสอบ Smoke Detector จำนวน ..... ตัว  
☐ ผลการทดสอบ Heat Detector จำนวนทดสอบ ..... ตัว

Number	ตำแหน่งที่ตั้ง	ผลการทดสอบ		สภาพภายนอก	
1	ชั้นพัก 1102	<input checked="" type="checkbox"/> Yes	<input type="checkbox"/> No	<input type="checkbox"/> Yes	<input type="checkbox"/> No
2	ชั้นพัก 1126	<input checked="" type="checkbox"/> Yes	<input type="checkbox"/> No	<input type="checkbox"/> Yes	<input type="checkbox"/> No
3	ชั้นพัก 1240	<input checked="" type="checkbox"/> Yes	<input type="checkbox"/> No	<input type="checkbox"/> Yes	<input type="checkbox"/> No
4	ชั้นพัก 1207	<input checked="" type="checkbox"/> Yes	<input type="checkbox"/> No	<input type="checkbox"/> Yes	<input type="checkbox"/> No
5	ทางเดินชั้นพัก FL 3	<input checked="" type="checkbox"/> Yes	<input type="checkbox"/> No	<input type="checkbox"/> Yes	<input type="checkbox"/> No
6	ทางเดินชั้นพัก 1312	<input checked="" type="checkbox"/> Yes	<input type="checkbox"/> No	<input type="checkbox"/> Yes	<input type="checkbox"/> No
7	ทางเดินชั้นพัก 1328	<input checked="" type="checkbox"/> Yes	<input type="checkbox"/> No	<input type="checkbox"/> Yes	<input type="checkbox"/> No
8	ทางเดินชั้นพัก 1342	<input checked="" type="checkbox"/> Yes	<input type="checkbox"/> No	<input type="checkbox"/> Yes	<input type="checkbox"/> No
9	ชั้นพัก 1309	<input checked="" type="checkbox"/> Yes	<input type="checkbox"/> No	<input type="checkbox"/> Yes	<input type="checkbox"/> No
10	ชั้นพัก 1340	<input checked="" type="checkbox"/> Yes	<input type="checkbox"/> No	<input type="checkbox"/> Yes	<input type="checkbox"/> No
11	ชั้นพัก FL 4	<input checked="" type="checkbox"/> Yes	<input type="checkbox"/> No	<input type="checkbox"/> Yes	<input type="checkbox"/> No
12	ทางเดินชั้นพัก 1406	<input checked="" type="checkbox"/> Yes	<input type="checkbox"/> No	<input type="checkbox"/> Yes	<input type="checkbox"/> No
13	ทางเดินชั้นพัก 1407	<input checked="" type="checkbox"/> Yes	<input type="checkbox"/> No	<input type="checkbox"/> Yes	<input type="checkbox"/> No
14	ทางเดินชั้นพัก 1438	<input checked="" type="checkbox"/> Yes	<input type="checkbox"/> No	<input type="checkbox"/> Yes	<input type="checkbox"/> No
15	ชั้นพัก 1410	<input checked="" type="checkbox"/> Yes	<input type="checkbox"/> No	<input type="checkbox"/> Yes	<input type="checkbox"/> No
16	ชั้นพัก 1422	<input checked="" type="checkbox"/> Yes	<input type="checkbox"/> No	<input type="checkbox"/> Yes	<input type="checkbox"/> No
17	ชั้นพัก 1429	<input checked="" type="checkbox"/> Yes	<input type="checkbox"/> No	<input type="checkbox"/> Yes	<input type="checkbox"/> No
18	ชั้นพัก 1433	<input checked="" type="checkbox"/> Yes	<input type="checkbox"/> No	<input type="checkbox"/> Yes	<input type="checkbox"/> No
19	ชั้นพัก FL 5	<input checked="" type="checkbox"/> Yes	<input type="checkbox"/> No	<input type="checkbox"/> Yes	<input type="checkbox"/> No
21	ทางเดินชั้นพัก 1504	<input checked="" type="checkbox"/> Yes	<input type="checkbox"/> No	<input type="checkbox"/> Yes	<input type="checkbox"/> No
22	ทางเดินชั้นพัก 1522	<input checked="" type="checkbox"/> Yes	<input type="checkbox"/> No	<input type="checkbox"/> Yes	<input type="checkbox"/> No
23	ทางเดินชั้นพัก 1530	<input checked="" type="checkbox"/> Yes	<input type="checkbox"/> No	<input type="checkbox"/> Yes	<input type="checkbox"/> No
24	ทางเดินชั้นพัก 1531	<input checked="" type="checkbox"/> Yes	<input type="checkbox"/> No	<input type="checkbox"/> Yes	<input type="checkbox"/> No
25	ชั้นพัก 1508	<input checked="" type="checkbox"/> Yes	<input type="checkbox"/> No	<input type="checkbox"/> Yes	<input type="checkbox"/> No

ผู้ทำการทดสอบและเช็คสภาพภายนอก  
1. รังษิ วัฒน  
2. วิทย์ วัฒน  
3. ก้องเกียรติ วัฒน  
รับรองผลการบันทึก  
หัวหน้าแผนกซ่อมบำรุง

# DETECTOR VALIDATION

ชื่ออาคาร <u>CHM 1</u>	ชื่อโรงแรม <u>1176 ทศ ศิริ (เชียงใหม่)</u>	ผู้บันทึก
วันที่ดำเนินการ <u>20-21/6/68</u>	ช่วงระยะเวลาที่ทดสอบ <u>2 สัปดาห์</u>	กำหนดการตรวจครั้งต่อไป <u>6/68</u>
รุ่นชุดทดสอบ Smoke Detector <u>FDK 012</u>	รุ่นชุดทดสอบ Heat Detector	
ยี่ห้อชุดทดสอบ <u>NOHMI</u>	ยี่ห้อชุดทดสอบ	
รุ่น Smoke detector <u>FDK 246</u>	รุ่น Heat detector	
ยี่ห้อ Smoke detector <u>NOHMI</u>	ยี่ห้อ Heat detector	

<input type="checkbox"/> ผลการทดสอบ Smoke Detector	จำนวน	ตัว
<input type="checkbox"/> ผลการทดสอบ Heat Detector	จำนวนทดสอบ	ตัว

Number	ตำแหน่งที่ตั้ง	ผลการทดสอบ		สภาพภายนอก	
1	ในห้องพัก 1516	<input checked="" type="checkbox"/> Yes	<input type="checkbox"/> No	<input type="checkbox"/> Yes	<input type="checkbox"/> No
2	ในห้องพัก 1528	<input checked="" type="checkbox"/> Yes	<input type="checkbox"/> No	<input type="checkbox"/> Yes	<input type="checkbox"/> No
3	ในห้องพัก 1540	<input checked="" type="checkbox"/> Yes	<input type="checkbox"/> No	<input type="checkbox"/> Yes	<input type="checkbox"/> No
4	ทางเดินในห้องพัก 1602	<input checked="" type="checkbox"/> Yes	<input type="checkbox"/> No	<input type="checkbox"/> Yes	<input type="checkbox"/> No
5	ทางเดินในห้องพัก 1626	<input checked="" type="checkbox"/> Yes	<input type="checkbox"/> No	<input type="checkbox"/> Yes	<input type="checkbox"/> No
6	ในห้องพัก 1610	<input checked="" type="checkbox"/> Yes	<input type="checkbox"/> No	<input type="checkbox"/> Yes	<input type="checkbox"/> No
7	ในห้องพัก 1634	<input checked="" type="checkbox"/> Yes	<input type="checkbox"/> No	<input type="checkbox"/> Yes	<input type="checkbox"/> No
8	ในห้องพัก MDB	<input checked="" type="checkbox"/> Yes	<input type="checkbox"/> No	<input type="checkbox"/> Yes	<input type="checkbox"/> No
9	ห้อง stairs MAIN F&B	<input checked="" type="checkbox"/> Yes	<input type="checkbox"/> No	<input type="checkbox"/> Yes	<input type="checkbox"/> No
10	ทางเดิน F&B	<input checked="" type="checkbox"/> Yes	<input type="checkbox"/> No	<input type="checkbox"/> Yes	<input type="checkbox"/> No
11	ห้อง DEN	<input checked="" type="checkbox"/> Yes	<input type="checkbox"/> No	<input type="checkbox"/> Yes	<input type="checkbox"/> No
12	ห้อง FIRE PUMP	<input checked="" type="checkbox"/> Yes	<input type="checkbox"/> No	<input type="checkbox"/> Yes	<input type="checkbox"/> No
13	ห้อง HN (Receiver TV.)	<input checked="" type="checkbox"/> Yes	<input type="checkbox"/> No	<input type="checkbox"/> Yes	<input type="checkbox"/> No
14	ห้อง Booster pump	<input checked="" type="checkbox"/> Yes	<input type="checkbox"/> No	<input type="checkbox"/> Yes	<input type="checkbox"/> No
15	ในห้องลิฟท์ FL B-5	<input checked="" type="checkbox"/> Yes	<input type="checkbox"/> No	<input type="checkbox"/> Yes	<input type="checkbox"/> No
16	ทางเดิน C	<input checked="" type="checkbox"/> Yes	<input type="checkbox"/> No	<input type="checkbox"/> Yes	<input type="checkbox"/> No
17	OFFICE HK.	<input checked="" type="checkbox"/> Yes	<input type="checkbox"/> No	<input type="checkbox"/> Yes	<input type="checkbox"/> No
18	LOWRORY	<input checked="" type="checkbox"/> Yes	<input type="checkbox"/> No	<input type="checkbox"/> Yes	<input type="checkbox"/> No
19	OFFICE ENG + STORE	<input checked="" type="checkbox"/> Yes	<input type="checkbox"/> No	<input type="checkbox"/> Yes	<input type="checkbox"/> No
21	ในห้องลิฟท์ + ห้องลิฟท์ FL 1000C	<input checked="" type="checkbox"/> Yes	<input type="checkbox"/> No	<input type="checkbox"/> Yes	<input type="checkbox"/> No
22	ห้อง 1363	<input checked="" type="checkbox"/> Yes	<input type="checkbox"/> No	<input type="checkbox"/> Yes	<input type="checkbox"/> No
23	ห้อง 1402	<input checked="" type="checkbox"/> Yes	<input type="checkbox"/> No	<input type="checkbox"/> Yes	<input type="checkbox"/> No
24	OFFICE ชั้น NG. 5	<input checked="" type="checkbox"/> Yes	<input type="checkbox"/> No	<input type="checkbox"/> Yes	<input type="checkbox"/> No
25		<input checked="" type="checkbox"/> Yes	<input type="checkbox"/> No	<input type="checkbox"/> Yes	<input type="checkbox"/> No

ผู้ทำการทดสอบและเช็คสภาพภายนอก 1. <u>วิจิตร วัฒน</u> 2. <u>วิภา วัฒน</u> 3. <u>ก้องเกียรติ วัฒน</u>	รับรองผลการบันทึก  หัวหน้าแผนกซ่อมบำรุง
--	---

# DETECTOR VALIDATION

ชื่ออาคาร CHM 2 ชื่อโรงแรม เนชั่นฮิลล์ เชียงใหม่ ผู้บันทึก วิจิตร กุศล  
วันที่ดำเนินการ 22/6/67 ช่วงระยะเวลาที่ทดสอบ 1.38 กำหนดการตรวจครั้งต่อไป 6/68

รุ่นชุดทดสอบ Smoke Detector FTD 012 รุ่นชุดทดสอบ Heat Detector .....  
ยี่ห้อชุดทดสอบ NOHMI ยี่ห้อชุดทดสอบ .....  
รุ่น Smoke detector FDK 246 รุ่น Heat detector .....  
ยี่ห้อ Smoke detector NOHMI ยี่ห้อ Heat detector .....

☐ ผลการทดสอบ Smoke Detector จำนวน ..... ตัว  
☐ ผลการทดสอบ Heat Detector จำนวนทดสอบ ..... ตัว

Number	ตำแหน่งที่ตั้ง	ผลการทดสอบ		สภาพภายนอก	
1	แผนก STAFF FL 7	<input checked="" type="checkbox"/> Yes	<input type="checkbox"/> No	<input type="checkbox"/> Yes	<input type="checkbox"/> No
2	นอ้บมรโธรพ	<input checked="" type="checkbox"/> Yes	<input type="checkbox"/> No	<input type="checkbox"/> Yes	<input type="checkbox"/> No
3	นอ้บ BOOSTER	<input checked="" type="checkbox"/> Yes	<input type="checkbox"/> No	<input type="checkbox"/> Yes	<input type="checkbox"/> No
4	ทาวนเฮ้า FL 6	<input checked="" type="checkbox"/> Yes	<input type="checkbox"/> No	<input type="checkbox"/> Yes	<input type="checkbox"/> No
5	นอ้บ 2604	<input checked="" type="checkbox"/> Yes	<input type="checkbox"/> No	<input type="checkbox"/> Yes	<input type="checkbox"/> No
6	ทาวนเฮ้า FL 5	<input checked="" type="checkbox"/> Yes	<input type="checkbox"/> No	<input type="checkbox"/> Yes	<input type="checkbox"/> No
7	นอ้บ 2506	<input checked="" type="checkbox"/> Yes	<input type="checkbox"/> No	<input type="checkbox"/> Yes	<input type="checkbox"/> No
8	ทาวนเฮ้า FL 4	<input checked="" type="checkbox"/> Yes	<input type="checkbox"/> No	<input type="checkbox"/> Yes	<input type="checkbox"/> No
9	นอ้บ 2408	<input checked="" type="checkbox"/> Yes	<input type="checkbox"/> No	<input type="checkbox"/> Yes	<input type="checkbox"/> No
10	ทาวนเฮ้า FL 3	<input checked="" type="checkbox"/> Yes	<input type="checkbox"/> No	<input type="checkbox"/> Yes	<input type="checkbox"/> No
11	นอ้บ 2308	<input checked="" type="checkbox"/> Yes	<input type="checkbox"/> No	<input type="checkbox"/> Yes	<input type="checkbox"/> No
12	ทาวนเฮ้า FL 2	<input checked="" type="checkbox"/> Yes	<input type="checkbox"/> No	<input type="checkbox"/> Yes	<input type="checkbox"/> No
13	นอ้บ 2210	<input checked="" type="checkbox"/> Yes	<input type="checkbox"/> No	<input type="checkbox"/> Yes	<input type="checkbox"/> No
14	นอ้บ MDB	<input checked="" type="checkbox"/> Yes	<input type="checkbox"/> No	<input type="checkbox"/> Yes	<input type="checkbox"/> No
15	นอ้บ PABX ๓๖ 2	<input checked="" type="checkbox"/> Yes	<input type="checkbox"/> No	<input type="checkbox"/> Yes	<input type="checkbox"/> No
16	นอ้บ TRANSFER PUMP	<input checked="" type="checkbox"/> Yes	<input type="checkbox"/> No	<input type="checkbox"/> Yes	<input type="checkbox"/> No
17	นอ้บ พยาบาล	<input checked="" type="checkbox"/> Yes	<input type="checkbox"/> No	<input type="checkbox"/> Yes	<input type="checkbox"/> No
18	นอ้บมิเตอร์ไฟ FL 6	<input checked="" type="checkbox"/> Yes	<input type="checkbox"/> No	<input type="checkbox"/> Yes	<input type="checkbox"/> No
19	นอ้บมิเตอร์ไฟ FL 5	<input checked="" type="checkbox"/> Yes	<input type="checkbox"/> No	<input type="checkbox"/> Yes	<input type="checkbox"/> No
21	นอ้บมิเตอร์ไฟ FL 4	<input checked="" type="checkbox"/> Yes	<input type="checkbox"/> No	<input type="checkbox"/> Yes	<input type="checkbox"/> No
22	นอ้บมิเตอร์ไฟ FL 3	<input checked="" type="checkbox"/> Yes	<input type="checkbox"/> No	<input type="checkbox"/> Yes	<input type="checkbox"/> No
23	นอ้บมิเตอร์ไฟ FL 2	<input checked="" type="checkbox"/> Yes	<input type="checkbox"/> No	<input type="checkbox"/> Yes	<input type="checkbox"/> No
24	นอ้บมิเตอร์ไฟ FL 1	<input checked="" type="checkbox"/> Yes	<input type="checkbox"/> No	<input type="checkbox"/> Yes	<input type="checkbox"/> No
25		<input checked="" type="checkbox"/> Yes	<input type="checkbox"/> No	<input type="checkbox"/> Yes	<input type="checkbox"/> No

ผู้ทำการทดสอบและเช็คสภาพภายนอก  
1. วิจิตร กุศล  
2. วิจิตร กุศล  
3. กมลกร เวชทองษา

รับรองผลการบันทึก  
.....  
หัวหน้าแผนกซ่อมบำรุง

DETECTOR VALIDATION							
ชื่ออาคาร <u>OHM 3</u>		ชื่อโรงแรม <u>เมทาร์ฮิลล์ เชียงใหม่</u>		ผู้บันทึก <u>วิจิตร คุ้ม</u>			
วันที่ดำเนินการ <u>23/6/67</u>		ช่วงระยะเวลาที่ทดสอบ <u>1</u>		กำหนดการตรวจครั้งต่อไป <u>6/68</u>			
รุ่นชุดทดสอบ Smoke Detector <u>FTD 012</u>				รุ่นชุดทดสอบ Heat Detector .....			
ยี่ห้อชุดทดสอบ <u>NOHMI</u>				ยี่ห้อชุดทดสอบ .....			
รุ่น Smoke detector <u>FDK 246</u>				รุ่น Heat detector .....			
ยี่ห้อ Smoke detector <u>NOHMI</u>				ยี่ห้อ Heat detector .....			
<input type="checkbox"/> ผลการทดสอบ Smoke Detector <input type="checkbox"/> ผลการทดสอบ Heat Detector				จำนวน ตัว จำนวนทดสอบ ตัว			
Number	ตำแหน่งที่ตั้ง	ผลการทดสอบ		สภาพภายนอก			
1	เครื่อง 3A	<input checked="" type="checkbox"/> Yes	<input type="checkbox"/> No	<input type="checkbox"/> Yes	<input type="checkbox"/> No		
2	เครื่อง 3B	<input checked="" type="checkbox"/> Yes	<input type="checkbox"/> No	<input type="checkbox"/> Yes	<input type="checkbox"/> No		
3	เครื่อง BOOSTER PUMP	<input checked="" type="checkbox"/> Yes	<input type="checkbox"/> No	<input type="checkbox"/> Yes	<input type="checkbox"/> No		
4	เครื่อง STAFF	<input checked="" type="checkbox"/> Yes	<input type="checkbox"/> No	<input type="checkbox"/> Yes	<input type="checkbox"/> No		
5	ทางเดินชั้น 3604	<input checked="" type="checkbox"/> Yes	<input type="checkbox"/> No	<input type="checkbox"/> Yes	<input type="checkbox"/> No		
6	ทางเดินชั้น 3610	<input checked="" type="checkbox"/> Yes	<input type="checkbox"/> No	<input type="checkbox"/> Yes	<input type="checkbox"/> No		
7	บันได 3612	<input checked="" type="checkbox"/> Yes	<input type="checkbox"/> No	<input type="checkbox"/> Yes	<input type="checkbox"/> No		
8	ทางเดินชั้น 3504	<input checked="" type="checkbox"/> Yes	<input type="checkbox"/> No	<input type="checkbox"/> Yes	<input type="checkbox"/> No		
9	ทางเดินชั้น 3510	<input checked="" type="checkbox"/> Yes	<input type="checkbox"/> No	<input type="checkbox"/> Yes	<input type="checkbox"/> No		
10	บันได 3508	<input checked="" type="checkbox"/> Yes	<input type="checkbox"/> No	<input type="checkbox"/> Yes	<input type="checkbox"/> No		
11	ทางเดินชั้น 3404	<input checked="" type="checkbox"/> Yes	<input type="checkbox"/> No	<input type="checkbox"/> Yes	<input type="checkbox"/> No		
12	ทางเดินชั้น 3412	<input checked="" type="checkbox"/> Yes	<input type="checkbox"/> No	<input type="checkbox"/> Yes	<input type="checkbox"/> No		
13	บันได 3410	<input checked="" type="checkbox"/> Yes	<input type="checkbox"/> No	<input type="checkbox"/> Yes	<input type="checkbox"/> No		
14	ทางเดินชั้น 3304	<input checked="" type="checkbox"/> Yes	<input type="checkbox"/> No	<input type="checkbox"/> Yes	<input type="checkbox"/> No		
15	ทางเดินชั้น 3312	<input checked="" type="checkbox"/> Yes	<input type="checkbox"/> No	<input type="checkbox"/> Yes	<input type="checkbox"/> No		
16	บันได 3308	<input checked="" type="checkbox"/> Yes	<input type="checkbox"/> No	<input type="checkbox"/> Yes	<input type="checkbox"/> No		
17	ทางเดินชั้น 3206	<input checked="" type="checkbox"/> Yes	<input type="checkbox"/> No	<input type="checkbox"/> Yes	<input type="checkbox"/> No		
18	ทางเดินชั้น 3210	<input checked="" type="checkbox"/> Yes	<input type="checkbox"/> No	<input type="checkbox"/> Yes	<input type="checkbox"/> No		
19	บันได 3208	<input checked="" type="checkbox"/> Yes	<input type="checkbox"/> No	<input type="checkbox"/> Yes	<input type="checkbox"/> No		
21	เครื่อง 3208	<input checked="" type="checkbox"/> Yes	<input type="checkbox"/> No	<input type="checkbox"/> Yes	<input type="checkbox"/> No		
22	เครื่อง FIRE PUMP	<input checked="" type="checkbox"/> Yes	<input type="checkbox"/> No	<input type="checkbox"/> Yes	<input type="checkbox"/> No		
23	เครื่อง MDB	<input checked="" type="checkbox"/> Yes	<input type="checkbox"/> No	<input type="checkbox"/> Yes	<input type="checkbox"/> No		
24	เครื่อง 3101	<input checked="" type="checkbox"/> Yes	<input type="checkbox"/> No	<input type="checkbox"/> Yes	<input type="checkbox"/> No		
25	เครื่อง 3101	<input checked="" type="checkbox"/> Yes	<input type="checkbox"/> No	<input type="checkbox"/> Yes	<input type="checkbox"/> No		
ผู้ทำการทดสอบและเช็คสภาพภายนอก				รับรองผลการบันทึก			
1. <u>วิจิตร คุ้ม</u>							
2. <u>วิจิตร คุ้ม</u>							
3. <u>ก้องเกียรติ ราชทอง</u>							
				หัวหน้าแผนกซ่อมบำรุง			

DETECTOR VALIDATION					
ชื่ออาคาร <u>TERRACE</u>		ชื่อโรงแรม <u>เมทาร์ฮิลล์ โฮเทล</u>		ผู้บันทึก <u>วิรัช สร้อย</u>	
วันที่ดำเนินการ <u>24/6/17</u>		ช่วงระยะเวลาที่ทดสอบ <u>156</u>		กำหนดการตรวจครั้งต่อไป <u>6/18</u>	
รุ่นชุดทดสอบ Smoke Detector <u>FTD 012</u>			รุ่นชุดทดสอบ Heat Detector .....		
ยี่ห้อชุดทดสอบ <u>NOHMI</u>			ยี่ห้อชุดทดสอบ .....		
รุ่น Smoke detector <u>FDK 246</u>			รุ่น Heat detector .....		
ยี่ห้อ Smoke detector <u>NOHMI</u>			ยี่ห้อ Heat detector .....		
<input type="checkbox"/> ผลการทดสอบ Smoke Detector <input type="checkbox"/> ผลการทดสอบ Heat Detector			จำนวน ตัว จำนวนทดสอบ ตัว		
Number	ตำแหน่งที่ตั้ง	ผลการทดสอบ	สภาพภายนอก		
1	ห้อง MDB	<input checked="" type="checkbox"/> Yes <input type="checkbox"/> No	<input type="checkbox"/> Yes	<input type="checkbox"/> No	
2	ห้อง BOOSTER PUMP	<input checked="" type="checkbox"/> Yes <input type="checkbox"/> No	<input type="checkbox"/> Yes	<input type="checkbox"/> No	
3	ห้องบันได	<input checked="" type="checkbox"/> Yes <input type="checkbox"/> No	<input type="checkbox"/> Yes	<input type="checkbox"/> No	
4	ห้อง FL 3 ชั้น 386	<input checked="" type="checkbox"/> Yes <input type="checkbox"/> No	<input type="checkbox"/> Yes	<input type="checkbox"/> No	
5	ห้อง FL 2 ชั้น 386	<input checked="" type="checkbox"/> Yes <input type="checkbox"/> No	<input type="checkbox"/> Yes	<input type="checkbox"/> No	
6	ห้อง FL 1 ชั้น 386	<input checked="" type="checkbox"/> Yes <input type="checkbox"/> No	<input type="checkbox"/> Yes	<input type="checkbox"/> No	
7	ห้องครัว 1207	<input checked="" type="checkbox"/> Yes <input type="checkbox"/> No	<input type="checkbox"/> Yes	<input type="checkbox"/> No	
8	SHOP 1	<input checked="" type="checkbox"/> Yes <input type="checkbox"/> No	<input type="checkbox"/> Yes	<input type="checkbox"/> No	
9	SHOP 2	<input checked="" type="checkbox"/> Yes <input type="checkbox"/> No	<input type="checkbox"/> Yes	<input type="checkbox"/> No	
10	SHOP 6	<input checked="" type="checkbox"/> Yes <input type="checkbox"/> No	<input type="checkbox"/> Yes	<input type="checkbox"/> No	
11	SHOP 8	<input checked="" type="checkbox"/> Yes <input type="checkbox"/> No	<input type="checkbox"/> Yes	<input type="checkbox"/> No	
12	SHOP 9	<input checked="" type="checkbox"/> Yes <input type="checkbox"/> No	<input type="checkbox"/> Yes	<input type="checkbox"/> No	
13	SHOP 10	<input checked="" type="checkbox"/> Yes <input type="checkbox"/> No	<input type="checkbox"/> Yes	<input type="checkbox"/> No	
14	SHOP 11	<input checked="" type="checkbox"/> Yes <input type="checkbox"/> No	<input type="checkbox"/> Yes	<input type="checkbox"/> No	
15	SHOP 12	<input checked="" type="checkbox"/> Yes <input type="checkbox"/> No	<input type="checkbox"/> Yes	<input type="checkbox"/> No	
16	SHOP 13	<input checked="" type="checkbox"/> Yes <input type="checkbox"/> No	<input type="checkbox"/> Yes	<input type="checkbox"/> No	
17	ห้องครัว	<input checked="" type="checkbox"/> Yes <input type="checkbox"/> No	<input type="checkbox"/> Yes	<input type="checkbox"/> No	
18		<input type="checkbox"/> Yes <input type="checkbox"/> No	<input type="checkbox"/> Yes	<input type="checkbox"/> No	
19		<input type="checkbox"/> Yes <input type="checkbox"/> No	<input type="checkbox"/> Yes	<input type="checkbox"/> No	
21		<input type="checkbox"/> Yes <input type="checkbox"/> No	<input type="checkbox"/> Yes	<input type="checkbox"/> No	
22		<input type="checkbox"/> Yes <input type="checkbox"/> No	<input type="checkbox"/> Yes	<input type="checkbox"/> No	
23		<input type="checkbox"/> Yes <input type="checkbox"/> No	<input type="checkbox"/> Yes	<input type="checkbox"/> No	
24		<input type="checkbox"/> Yes <input type="checkbox"/> No	<input type="checkbox"/> Yes	<input type="checkbox"/> No	
25		<input type="checkbox"/> Yes <input type="checkbox"/> No	<input type="checkbox"/> Yes	<input type="checkbox"/> No	
ผู้ทำการทดสอบและเช็คสภาพภายนอก 1. <u>วิรัช สร้อย</u> 2. <u>วิรัช อนุรัตน์</u> 3. <u>ก้องเกียรติ รวาทอนา</u>		รับรองผลการบันทึก  หัวหน้าแผนกซ่อมบำรุง			

## ใบเสร็จรับเงินค่าบริการติดตั้งปฏิทิน

P.1

PR. NO 0007741

PO. NO. 0058401

วันที่ 20/09/2024

ผู้ขาย : เชียงใหม่กำจัดมูลฝอย บจ.(282)  
343/4 ถ.เจริญประเทศ ต.ช้างคลาน  
อ.เมือง จ.เชียงใหม่

Printed Date 28/12/24 09:14  
Tel : 053-281533,053-818446  
FAX :

หมายเหตุ : ENG

แผนก : 9200:ENGINEER SUPPLY DIRECT

วันที่ต้องการสินค้า 24/09/2024

เงื่อนไขการชำระเงิน 30 วัน

ลำดับ	เลขที่	รายการ	จำนวน	ราคา/หน่วย	ส่วนลด	รวมเงิน	หมายเหตุ
1	953030	ค่าวัสดุสิ่งปลูกสร้าง (กระเบื้อง)	10.00	1,600.00 คัน	0.00	16,000.00	
		ค่าบริการช่างและเทอเรส ตามรอบทุกๆ 3 เดือน					
2	953292	ค่าวัสดุสิ่งปลูกสร้าง (ไม้พื้น)	4.00	2,000.00 คัน	0.00	8,000.00	
		ค่าบริการช่างและเทอเรส ตามรอบทุกๆ 3 เดือน					
						24,000.00	
						Vat 7%	1,680.00
(สองหมื่นห้าพันหกร้อยแปดสิบบาทถ้วน)						Total	25,680.00

  
Thamonphak  
20/09/2024

  
Wiparat  
20/09/2024

  
Sethapong  
20/09/2024

ใบเสร็จรับเงินค่าบริการขนย้ายมูลฝอย

<u>ใบเสร็จรับเงินค่ามูลฝอย</u>		เล่มที่ 783	เลขที่ 6
สำนักงาน			
เทศบาลนครเชียงใหม่			
ได้รับเงินค่ามูลฝอยอัตรา 2,000 ลิตร 1 เดือน			
ประจำเดือน กรกฎาคม 2567 จาก บจก. 6 กษณวิจิตร			
บ้านเลขที่ 44/2 ถนนนิคมสหกรณ์ ๙ ตำบล สันกำแพง			
อำเภอเมืองเชียงใหม่ เป็นเงิน 4,000.- บาท			
ไว้แล้ว เมื่อวันที่ 20/8/67 (สี่พันบาทถ้วน)			
ร.โกมลพาณิชย์	8	ผู้รับเงิน	
00180575		ผู้รับเงิน	
ขอรับ 3/8/67	(นางสาว... ไตรคำ)	ผู้รับเงิน	
จน. 4,000.-	เจ้าพนักงานจัดเก็บรายได้ชำนาญงาน	ผู้รับเงิน	

<u>ใบเสร็จรับเงินค่ามูลฝอย</u>		เล่มที่ 790	เลขที่ 1
สำนักงาน			
เทศบาลนครเชียงใหม่			
ได้รับเงินค่ามูลฝอยอัตรา 2,000 ลิตร 1 เดือน			
ประจำเดือน สิงหาคม 2567 จาก บริษัท นานาวิสาหกิจ			
บ้านเลขที่ 44/2 ถนนนิคมสหกรณ์ ๙ ตำบล สันกำแพง			
อำเภอเมืองเชียงใหม่ เป็นเงิน 4,000.- บาท			
ไว้แล้ว เมื่อวันที่ 27/09/2567			
เชิด ช.ไพฑูริย์	8	ผู้รับเงิน	
สำนักงานนิคมสหกรณ์	(นางสาว... ไตรคำ)	ผู้รับเงิน	
03/09/2567 00180743	(นางสาว... ไตรคำ)	ผู้รับเงิน	
	เจ้าพนักงานจัดเก็บรายได้ชำนาญงาน	ผู้รับเงิน	



ใบเสร็จรับเงินค่ามุลฝอย

สำนักงาน

เล่มที่ 791

เลขที่ 37

เทศบาลนครเชียงใหม่

ได้รับเงินค่ามุลฝอยอัตรา 2000 ลิตร ..... 1 เดือน

ประจำเดือน กันยายน 2567 จาก น.จก. 6 ก.ม.ล.จ.

บ้านเลขที่ 44/1 ถนน หิวงมางเขตเมืองนครเชียงใหม่

อำเภอเมืองเชียงใหม่ เป็นเงิน 4000.-

ไว้แล้ว เมื่อวันที่ 4/10/67

เงินโอนเข้าบัญชี

วันที่ 4/10/67

จน.เงิน 4000.-



สำนักงานเทศบาลนครเชียงใหม่

ใบเสร็จรับเงินค่ามุลฝอย

สำนักงาน

เล่มที่ 801

เลขที่ 11

เทศบาลนครเชียงใหม่

ได้รับเงินค่ามุลฝอยอัตรา 2000 ลิตร ..... 1 เดือน

ประจำเดือน ตุลาคม 2567 จาก บริษัท อริย์ทรัพย์ จำกัด

บ้านเลขที่ 44/2 ถนนเชียงใหม่ ซ. 12 ตำบล สดุด

อำเภอเมืองเชียงใหม่ เป็นเงิน 4000.-

ไว้แล้ว เมื่อวันที่ 6/11/67

เงินโอนเข้าบัญชี

เงินทิพย์

วันที่ 6/11/67

จน.เงิน 4000.-



สำนักงานเทศบาลนครเชียงใหม่

ใบเสร็จรับเงินค่ามูลฝอย

สำนักงาน

เล่มที่ 816

เลขที่ 27

เทศบาลนครเชียงใหม่

ได้รับเงินค่ามูลฝอยอัตรา 2000 ลิตร ..... 1 เดือน

ประจำเดือน ธันวาคม 2567 จาก บจก. ไชยภูมิ

บ้านเลขที่ 44/2 ถนนพหลโยธิน ต.ท่าบด อ.เมือง จ.เชียงใหม่

อำเภอเมืองเชียงใหม่ เป็นเงิน 4000.-

ไว้แล้ว แก่วันที่ 4/12/67

เงินโอนเข้าบัญชี

วันที่ 3/12/67

จนเงิน 4000.-

เจ้าพนักงานจัดเก็บรายได้เทศบาลนครเชียงใหม่



ใบเสร็จรับเงินค่ามูลฝอย

สำนักงาน

เล่มที่ 824

เลขที่ 16

เทศบาลนครเชียงใหม่

ได้รับเงินค่ามูลฝอยอัตรา 2,000 ลิตร ..... 1 เดือน

ประจำเดือน ธค 67 จาก บริษัท ไชยภูมิ จำกัด

บ้านเลขที่ 44/2 ถนนพหลโยธิน ต.ท่าบด อ.เมือง จ.เชียงใหม่

อำเภอเมืองเชียงใหม่ เป็นเงิน 4,000.-

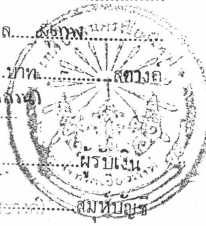
ไว้แล้ว แก่วันที่ 20/12/67

เงินโอนเข้าบัญชี

วันที่ 16/12/67

จนเงิน 4,000.-

เจ้าพนักงานจัดเก็บรายได้เทศบาลนครเชียงใหม่





เลขทะเบียนหลักสูตร ๒๒๒/๒๕๖๓

## เทศบาลนครเชียงใหม่

เลขที่ ๑ ถ.รังสิตคำ ต.ช้างมัว อ.เมือง จ.เชียงใหม่ ๕๐๓๐๐

ได้รับใบอนุญาตจากกรมสวัสดิการและคุ้มครองแรงงาน ใบอนุญาตเลขที่ ๐๑๐๒-๐๒-๒๕๖๖-๐๑๐๒

ขอรับรองว่า

### บริษัท เกษมกิจ จำกัด (โรงแรมแคนทารี ฮิลล์ เชียงใหม่)

ตั้งอยู่เลขที่ ๔๔,๔๔/๑-๔ ซอย ๑๒ ถนนนิมมานเหมินท์ ตำบลสุเทพ อำเภอเมืองเชียงใหม่ จังหวัดเชียงใหม่


ได้ดำเนินการฝึกซ้อมดับเพลิงและฝึกซ้อมหนีไฟ ให้แก่พนักงาน จำนวน ๑๕๖ คน

ตามกฎหมายกำหนดมาตรฐานในการบริหาร จัดการ และดำเนินการด้านความปลอดภัย อาชีวอนามัย

และสภาพแวดล้อมในการทำงานเกี่ยวกับการป้องกันและระงับอัคคีภัย พ.ศ. ๒๕๕๕

เมื่อวันที่ ๑๔ ธันวาคม พ.ศ. ๒๕๖๓

ให้ไว้ ณ วันที่ ๒๖ ธันวาคม พ.ศ. ๒๕๖๓

  
(นายสุนทร ยามศิริ)

รองนายกเทศมนตรี ปฏิบัติราชการแทน

นายกเทศมนตรีนครเชียงใหม่

รูปภาพประกอบการฝึกอบรมดับเพลิงและอพยพหนีไฟ





**ผลการพิจารณารายงานผลการปฏิบัติตามมาตรการป้องกันและแก้ไขผลกระทบสิ่งแวดล้อม  
และมาตรการติดตามตรวจสอบผลกระทบสิ่งแวดล้อม ทส 1007.5 / 11497**



ที่ ทส ๑๐๐๗.๕/ ๑๑๕๙๗

สำนักงานนโยบายและแผน  
ทรัพยากรธรรมชาติและสิ่งแวดล้อม  
๑๑๘/๑ อาคารทิปโก้ ๒ ถนนพระรามที่ ๖  
แขวงพญาไท เขตพญาไท กรุงเทพฯ ๑๐๕๐๐

**๒ กรกฎาคม ๒๕๖๗**

เรื่อง การพิจารณารายงานผลการปฏิบัติตามมาตรการป้องกันและแก้ไขผลกระทบสิ่งแวดล้อม และมาตรการ  
ติดตามตรวจสอบผลกระทบสิ่งแวดล้อม โครงการ KANTARY HILLS CHIANGMAI ของบริษัท เกษมกิจ จำกัด

เรียน กรรมการผู้จัดการบริษัท เกษมกิจ จำกัด

สิ่งที่ส่งมาด้วย สำเนาหนังสือสำนักงานทรัพยากรธรรมชาติและสิ่งแวดล้อมจังหวัดเชียงใหม่  
ที่ ขม ๐๐๑๔.๒/๑๒๒๐ ลงวันที่ ๑๓ กุมภาพันธ์ ๒๕๖๗

ตามที่ สำนักงานทรัพยากรธรรมชาติและสิ่งแวดล้อมจังหวัดเชียงใหม่ ได้จัดส่งรายงานผลการ  
ปฏิบัติตามมาตรการป้องกันและแก้ไขผลกระทบสิ่งแวดล้อม และมาตรการติดตามตรวจสอบผลกระทบสิ่งแวดล้อม  
โครงการ KANTARY HILLS CHIANGMAI ของบริษัท เกษมกิจ จำกัด ตั้งอยู่ที่ถนนนิมมานเหมินท์ ตำบลสุเทพ  
อำเภอเมืองเชียงใหม่ จังหวัดเชียงใหม่ ฉบับประจำเดือนกรกฎาคม-ธันวาคม ๒๕๖๖ ซึ่งจัดทำรายงานฯ โดยบริษัท  
เกษมกิจ จำกัด ให้สำนักงานนโยบายและแผนทรัพยากรธรรมชาติและสิ่งแวดล้อมพิจารณา รายละเอียดตาม  
สิ่งที่ส่งมาด้วย

สำนักงานนโยบายและแผนทรัพยากรธรรมชาติและสิ่งแวดล้อม พิจารณาแล้วขอความร่วมมือ  
โครงการให้ปฏิบัติตามมาตรการที่กำหนดไว้ในรายงานการประเมินผลกระทบสิ่งแวดล้อมอย่างเคร่งครัดต่อไป  
โดยมีข้อเสนอแนะให้มีการตรวจสอบและบำรุงรักษาระบบบำบัดน้ำเสียตลอดจนระบบระบายน้ำของโครงการ  
ให้มีประสิทธิภาพการใช้งานได้ดียิ่งขึ้น การตรวจสอบระบบป้องกันอัคคีภัยและการซ้อมแผนฉุกเฉิน รวมทั้ง  
ให้แสดงภาพถ่ายประกอบการปฏิบัติตามมาตรการฯ ที่เป็นปัจจุบัน พร้อมทั้งระบุวัน เดือน ปี ให้ครบถ้วน  
กรณีมีการเปลี่ยนแปลงชื่อโครงการ ให้โครงการดำเนินการแจ้งการเปลี่ยนแปลงดังกล่าวอย่างเป็นทางการให้สำนักงาน  
นโยบายฯ ทราบด้วย ทั้งนี้ สำนักงานนโยบายฯ ได้มีหนังสือแจ้งผู้ว่าราชการจังหวัดเชียงใหม่ ในฐานะนายทะเบียน  
โรงแรมเพื่อทราบด้วยแล้ว และการส่งรายงานผลการปฏิบัติตามมาตรการฯ ขอให้ส่งผ่านทางระบบอิเล็กทรอนิกส์  
ของสำนักงานนโยบายฯ (ระบบ Smart EIA Plus (<http://eia.onep.go.th/>)) อีกหนึ่งช่องทางด้วยทุกครั้ง

จึงเรียนมาเพื่อโปรดทราบ

ขอแสดงความนับถือ

(นางสาวภา หิวยีระนันท์)

ผู้อำนวยการกองพัฒนาระบบการประเมินผลกระทบสิ่งแวดล้อม  
ปฏิบัติราชการแทน

เลขาธิการสำนักงานนโยบายและแผนทรัพยากรธรรมชาติและสิ่งแวดล้อม

กองพัฒนาระบบการประเมินผลกระทบสิ่งแวดล้อม

โทรศัพท์ ๐ ๒๒๖๕ ๖๖๓๗ (กนกรณ์)

ไปรษณีย์อิเล็กทรอนิกส์ [saraban@onep.go.th](mailto:saraban@onep.go.th)



สิ่งที่ส่งมาด้วย

<https://qr-codes.io/OjMz0q>